



**SUNEX**<sup>®</sup>  
T O O L S

## !WARNING

Some dust created by power sanding, sawing, grinding, drilling, and other construction activities contains chemicals known to cause cancer, birth defects or other reproductive harm. Some examples of these chemicals are:

- lead from lead-based paints,
- crystalline silica from bricks and cement and other masonry products, and
- arsenic and chromium from chemically-treated lumber.

Your risk from these exposures varies, depending on how often you do this type of work. To reduce your exposure to these chemicals: work in a well ventilated area, and work with approved safety equipment, such as those dust masks that are specially designed to filter out microscopic particles.

## !WARNING



**ALWAYS READ INSTRUCTIONS BEFORE USING POWER TOOLS**



**ALWAYS WEAR SAFETY GOGGLES**



**WEAR HEARING PROTECTION**



**AVOID PROLONGED EXPOSURE TO VIBRATION**

## SPECIFICATIONS

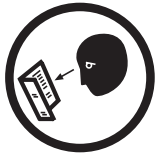
Free Speed . . . . . 21,000 RPM	Air Consumption . . . . . 3 CFM
Air Inlet . . . . . 1/4" NPT	Length . . . . . 7.6" (19.3 cm)
Hose Size . . . . . 3/8" ID	Shipping Wt. . . . . 1.8 Lbs. ( 0.82 kg)
Air Pressure . . . . . 90 PSI	Wheel Size . . . . . 3" ( 7.6 cm)

## **SXC208** **3" SUPER DUTY** **UTILITY CUT-OFF** **TOOL**

# ! WARNING

## FAILURE TO OBSERVE THESE WARNINGS COULD RESULT IN INJURY.

THIS INSTRUCTION MANUAL CONTAINS IMPORTANT SAFETY INFORMATION.



READ THIS INSTRUCTION MANUAL CAREFULLY AND UNDERSTAND ALL INFORMATION BEFORE OPERATING THIS TOOL.

- Always operate, inspect and maintain this tool in accordance with American National Standards Institute Safety Code of Portable Air Tools (ANSI B186.1) and any other applicable safety codes and regulations.

- For safety, top performance and maximum durability of parts, operate this tool at 90 psig/6.2 bar max. air pressure with 3/8" diameter air supply hose.



- Always wear impact-resistant eye and face protection when operating or performing maintenance on this tool. Always wear hearing protection when using this tool.



- High sound levels can cause permanent hearing loss. Use hearing protection as recommended by your employer or OSHA regulation.

- Keep the tool in efficient operating condition.

- Operators and maintenance personnel must be physically able to handle the bulk, weight and power of this tool.

- Air under pressure can cause severe injury. Never direct air at yourself or others. Always turn off the air supply, drain hose of air pressure and detach tool from air supply before installing, removing or adjusting any accessory on this tool, or before performing maintenance on this tool. Whip hoses can cause serious injury. Always check for damaged, frayed or loose hoses and fittings, and replace immediately. Do not use quick detach couplings at tool. See instructions for correct set-up.



- Air powered tools can vibrate in use. Vibration, repetitive motions or uncomfortable positions over extended periods of time may be harmful to your hands and arms. Discontinue use of tool if discomfort, tingling feeling or pain occurs. Seek medical advice before resuming use.

- Place the tool on the work before starting the tool.



- Slipping, tripping and/or falling while operating air tools can be a major cause of serious injury or death. Be aware of excess hose left on the walking or work surface.

- Keep body working stance balanced and firm. Do not overreach when operating the tool.

- Anticipate and be alert for sudden changes in motion during start up and operation of any power tool.



- Do not carry tool by the hose. Protect the hose from sharp objects and heat.

- Keep away from rotating end of tool. Do not wear jewelry or loose clothing. Secure long hair. Scalping can occur if hair is not kept away from tool and accessories. Choking can occur if neckwear is not kept away from tool and accessories.



- Do not lubricate tools with flammable or volatile liquids such as kerosene, diesel or jet fuel.

- Accessory retainers should be used to prevent discharge or ejection of the accessory which might cause injury.

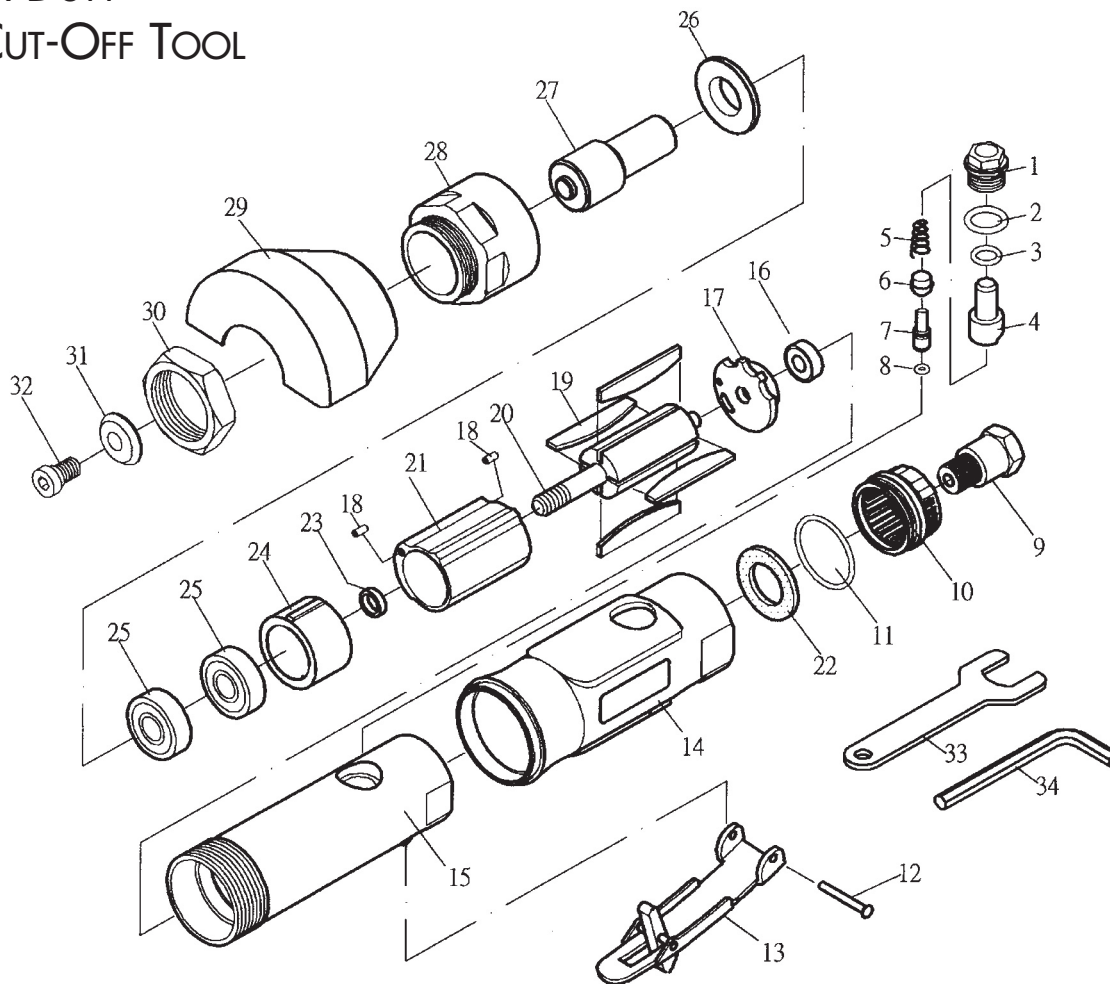
- Do not force tool beyond its rated capacity.

- Do not remove any labels. Replace damaged labels.

- Use accessories recommended by Sunex Tools.

# SXC208

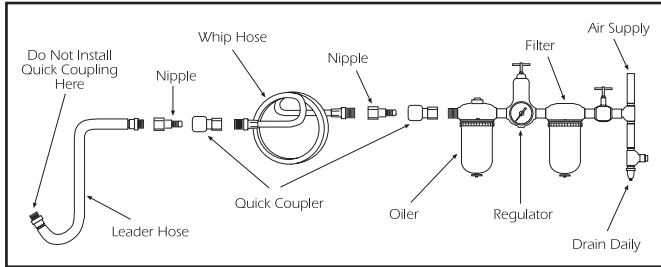
## 3" SUPER DUTY UTILITY CUT-OFF TOOL



Ref. #	Part #	DESCRIPTION	QTY	Ref. #	Part #	DESCRIPTION	QTY
1		Screw	1	18		Pin	2
2		O-Ring (P12)	1	19		Rotor Blade	4
3		O-Ring (P8)	1	20		Rotor	1
4		Air Regulator	1	21		Cylinder	1
5		Spring	1	22		Cone Muffler	1
6		Valve Stem Bushing	1	23		Bearing Spacer	1
7		Valve Stem	1	24		Front Plate	1
8		O-Ring (3.5 x 1.4)	1	25		Ball Bearing (608ZZ)	2
9		Air Inlet	1	26		Washer	1
10		Exhaust Sleeve	1	27		Disc Retainer	1
11		O-Ring (26.7 x 1.78)	1	28		Clamp Nut	1
12		Pin	1	29	RS20829	Guard	1
13		Lever	1	30	RS20830	Nut	1
14	RS20814	Protecting Rubber	1	31	RS20831	Washer	1
15		Housing	1	32	RS20832	Screw (M6x12)	1
16		Bearing (696ZZ)	1	33	RS20833	Stop Spanner (14MM)	1
17		Rear Plate	1	34	RS20834	Hex (5MM)	1

**Only parts identified by Part No. above are available for purchase.  
Also available: 87602 5-piece set 3" abrasive discs.**

## Operating Instructions • Warning Information • Parts Breakdown



### Air Supply...

Tools of this class operate on a wide range of air pressures. It is recommended that air pressure of these tools measures 90 PSI at the tool while running free. Higher pressure (over 90 PSI/6.2 bar) and unclean air will shorten tool life because of faster wear and may create a hazardous condition.

Water in the air line will cause damage to the tool. Drain the air tank daily. Clean the air inlet filter screen on at least a weekly schedule.

The air inlet, used for connecting air supply, has standard 1/4" NPT American Thread.

Line pressure should be increased to compensate for unusually long air hoses (over 25 feet). Minimum hose diameter should be 3/8" I.D. and fittings should have the same inside dimensions.

### Lubrication...

Lubricate the tool daily with a good grade of air tool oil. If no air line oiler is used, run a teaspoon of oil through the tool. The oil can be squirted into the tool air inlet, or into the hose at the nearest connection to the air supply, then run the tool. A rust inhibitive oil is acceptable for air tools.

**WARNING:** After an air tool has been lubricated, oil will discharge through the exhaust port during the first few seconds of operation. The exhaust port must be covered with a towel before applying air pressure to prevent serious injury.

### Operation...

Let the tool do the work. Do not put extreme pressure on the machine. This will only slow down the speed of the cutting wheel, reduce cutting efficiency, and put an additional burden on the motor. Start the tool off the work, set it down on the work evenly and move in the direction desired to make the cut. When finished cutting, lift off the work before stopping the motor.

**NOTE:** DURING OPERATION SAFETY GOGGLES SHOULD ALWAYS BE WORN TO GUARD AGAINST FLYING RUST AND CHIPS. USE ONLY WHEELS RATED AT 21,000 RPM OR HIGHER.

### Limited Warranty...

**SUNEX INTERNATIONAL, INC. WARRANTS TO ITS CUSTOMERS THAT THE COMPANY'S SUNEX TOOLS® BRANDED PRODUCTS ARE FREE FROM DEFECTS IN WORKMANSHIP AND MATERIALS.**

Sunex International, Inc. will replace any SXC Series Air Tool which fails to give satisfactory service due to defective workmanship or materials. This product carries a ONE-YEAR warranty. During this warranty period, Sunex Tools will replace free of charge any part or unit which proves to be defective in material or workmanship.

### Other important warranty information...

This warranty does not cover damage to equipment or tools arising from alteration, abuse, misuse, damage and does not cover any repairs or replacement made by anyone other than Sunex Tools or its authorized warranty service centers. The foregoing obligation is Sunex Tools' sole liability under this or any implied warranty and under no circumstances shall we be liable for any incidental or consequential damages.

**Note:** Some states do not allow the exclusion or limitation of incidental or consequential damages, so the above limitation or exclusion may not apply to you. Return tool to Sunex Tools, transportation prepaid. Be certain to include your name and address, evidence of the purchase date, and description of the suspected defect.

If you have any questions about warranty service, please write to Sunex Tools. This warranty gives you specific legal rights and you may also have other rights which vary from state to state. After the one year direct replacement warranty has expired, some service parts are available for purchase through normal Sunex Tools service options.

**Shipping Address:** Sunex Tools • 315 Hawkins Rd. • Travelers Rest, SC 29690

**Mailing Address:** Sunex Tools • P.O. Box 4215 • Greenville, SC 29608



**SUNEX**<sup>®</sup>  
T O O L S

## **! AVERTENCIA**

Lijar, cortar, esmerilar, taladrar y otras actividades propias de las obras en construcción, con equipo neumático pudieran crearse ciertos polvos identificados como causantes de cáncer, defectos en el nacimiento u otras lesiones en los órganos reproductores. Entre algunos de los ejemplos de estos productos químicos están:

- El plomo en las pinturas con base de plomo,
- Sílice cristalina en los ladrillos y cemento así como en otros productos de albañilería,
- Arsénico y cromo proveniente de la madera tratada con productos químicos.

Los peligros al exponerse a estos productos varía, dependiendo de qué tan frecuentemente se hagan esos tipos de trabajos. Si desea disminuir su exposición a estos productos químicos: trabaje en un lugar con buena ventilación y hágalo con el equipo de seguridad aprobado, como lo son las mascarillas cubrepolvo que fueron diseñadas especialmente para filtrar las partículas microscópicas.

### **ESPECIFICACIONES**

Velocidad en vacío . . . 21,000 RPM	Longitud . . . . . 7.6" (19.3 cm)
Admisión de aire . . . . . 1/4" NPT	Peso de embarque . . . . . 1.8 Lbs. ( 0.82 kg)
Tamaño de manguera . . . . . 3/8" ID	Tamaño de rueda . . . . . 3 pulg. ( 7.6 cm)
Presión de aire . . . . . 90 PSI	
Consumo de aire . . . . . 3 CFM	

## **! AVERTENCIA**



**LEA SIEMPRE LAS INSTRUCCIONES ANTES DE USAR HERRAMIENTAS NEUMÁTICAS.**



**USE SIEMPRE GAFAS DE SEGURIDAD.**



**USE PROTECCIÓN PARA LOS OÍDOS.**



**EVITE EXPONERSE PROLONGADAMENTE A LAS VIBRACIONES**

**SXC208**  
**HERRAMIENTA DE TRONZAR DE 3 PULG. DE SERVICIO INTENSIVO PARA USO GENERAL**



# ! AVERTENCIA

## OMITIR RESPETAR ESTAS ADVERTENCIAS PUDIERA DAR COMO RESULTADO LESIONARSE.



Este manual instructivo contiene información importante relacionada con su seguridad.

LEA CUIDADOSAMENTE ESTE MANUAL INSTRUCTIVO Y ENTIENDA TODA LA INFORMACIÓN ANTES DE OPERAR ESTA HERRAMIENTA

- En todo momento, opere, revise y mantenga esta herramienta según lo establece el Código de Nacional de Normas del Instituto Americano de Seguridad en las Herramientas Portátiles Neumáticas (ANSI B186.1) y cualquiera otros códigos y reglamentación de seguridad pertinentes.

- Por su seguridad, el rendimiento operativo óptimo y durabilidad máxima de los componentes, opere esta herramienta a una presión máxima neumática de 90 psig/6.2 bar y una manguera de abasto con un diámetro de 3/8".



- Protéjase siempre con gafas y caretas resistentes a los impactos mientras opera o hace labores de mantenimiento a esta herramienta. Cuando utilice esta herramienta, use en todo momento protección para los oídos.



- Los elevados niveles de ruido pudieran provocarla la pérdida del oído. Use la protección para los oídos según lo recomiende su empleador o la normatividad de OSHA.

- Mantenga la herramienta en condiciones operativas eficientes.

- Los operarios y personal de mantenimiento deberán estar físicamente aptos para manejar las dimensiones, peso y potencia de esta herramienta.

- El aire comprimido puede causarle lesiones graves. Nunca dirija la descarga del aire hacia usted o los demás. Interrumpa siempre el abasto de aire, descargue la presión neumática en la manguera y desconecte la herramienta del abasto de aire, antes de instalar, desmontar o ajustar cualquier accesorio de esta herramienta, o antes de ejecutar labores de mantenimiento a esta herramienta. Omitir hacerlo así pudiera dar como resultado una lesión. Los latigazos de las mangueras podrán causarle una lesión grave. Revise siempre que las mangueras y sus accesorios no estén dañados, raídos ni flojos y cámbielos inmediatamente. No use coples de desconexión rápida en esta herramienta. Consulte en las instrucciones los preparativos correctivos.



- Las herramientas neumáticas vibran durante su uso. La vibración, los movimientos repetitivos o las posiciones incómodas durante extensos periodos de tiempo pudieran serles nocivos a sus manos y brazos. Suspenda el uso de esta herramienta si sufre de alguna molestia, siente hormigueo dolor. Acuda al consejo de un médico antes de reanudar el uso de la herramienta.



- Coloque la herramienta sobre la superficie de trabajo antes de hacer la funcionar. Los resbalones, tropiezos y caídas durante la operación de herramienta pueden ser la causa de una lesión grave o la muerte. Manténgase alerta con el exceso de manguera sobre las superficies donde transita o del producto.

- Mantenga su postura de trabajo equilibrada y firme. No pretenda extender su capacidad de alcance mientras opera esta herramienta.

- Anticipe y manténgase alerta de los cambios súbitos en el movimiento al hacer funcionar y operar cualquier herramienta neumática.

- No transporte la herramienta sosteniéndola con la manguera. Proteja la manguera contra los objetos filosos y el calor.



- Al liberar el acelerador de la herramienta, el eje impulsor pudiera seguir girando brevemente. Evite el contacto directo con los accesorios durante y después de usarlos. Los guantes disminuirá el riesgo de cortaduras y quemaduras.



- Mantenga alejado el extremo giratorio de la herramienta. No vista con alhajas ni ropa holgada. Sostenga el cabello largo. El pelo largo pudiera perderse si no se mantiene sostenido fuera del alcance de la herramienta y sus accesorios. Pudiera ocurrir una estrangulación si los collares no se mantienen fuera del alcance de la herramienta y sus accesorios.

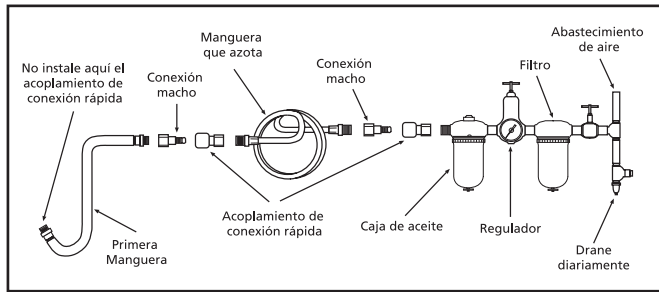
- No lubrique las herramientas con líquidos inflamables o volátiles como lo es el queroseno, diesel o combustible aeronáutico

- No force la herramienta más allá de su capacidad calculada.

- No le extraiga ninguna de las etiquetas. Cambie cualquier etiqueta dañada.

- Utiliser les accessoires recommandés par Sunex tools.

## Instrucciones operativas • Información precautoria • Esquema de los componentes



### Abasto de aire...

Las herramientas de esta clase operan en una amplia gama de presiones neumáticas. Se recomienda que la presión neumática para esta clase de herramientas mida 90 psig en la herramienta mientras la herramienta funciona sin carga. La presión neumática más elevada (más de 90 psig, 6.2 barios) eleva su rendimiento operativo más allá de la capacidad calculada de la herramienta y esto acortará la vida útil de la herramienta debido al desgaste más rápido, además de la posibilidad de sufrir una lesión. Utilice siempre aire comprimido limpio y seco. El polvo, los humos corrosivos y/o el agua en la tubería del aire pueden causarle daños a la herramienta. Vacía diariamente el tanque del aire comprimido. Limpie la malla a la entrada del purificador de aire por lo menos dentro de un programa semanal. El procedimiento recomendado para su conexión podrá verse en la ilustración arriba indicada. La entrada del aire para conectar el abasto de aire es de 1/4" NPT estándar. La presión en la tubería deberá incrementarse como medio de compensación cuando se utilicen mangueras largas más allá de lo común (más de 25 pies). El diámetro interior mínimo de la manguera deberá ser de 3/8" y sus accesorios deberán tener las mismas dimensiones interiores y además estar firmemente apretados.

### Lubricación...

Lubrique diariamente el motor impulsado por aire con lubricante de calidad para herramientas neumáticas. Si no se utiliza lubricante en la tubería, vierta una cucharada pequeña de lubricante en el interior de la herramienta. El lubricante podrá hacerse penetrar por la entrada de aire de la herramienta o por la manguera en su conexión más cercana al abasto de aire y posteriormente hacer funcionar la herramienta. La cantidad de lubricante a utilizarse debe ser una onza. Sobrellenarla con lubricante puede causar una disminución de la potencia de la herramienta.

**ADVERTENCIA:** Después de lubricar una herramienta neumática, el lubricante se descargará a través del puerto de escape durante los primeros segundos de operación. El puerto de escape deberá cubrirse con un paño, antes de aplicar la presión neumática y así prevenir una lesión grave.

### Operación...

Permita que la herramienta haga sus funciones. No ejerza demasiada presión en la máquina. Esto solamente disminuirá la velocidad de la rueda rectificadora, reducir la eficiencia del corte y ejercerá más carga en el motor. Haga funcionar la herramienta alejada del material, apóyela uniformemente sobre el material y muévala en la dirección deseada para hacer el corte. Una vez que haya terminado de hacer el corte, aléjela del material antes de interrumpir el funcionamiento del motor.

**NOTA:** DEBERÁN USARSE EN TODO MOMENTO GAFAS DE SEGURIDAD PARA PROTEGERSE CONTRA EL ÓXIDO Y VIRUTAS EN EL AIRE. USE SOLAMENTE RUEDAS ESMERILADORAS CON TORSIÓN NOMINAL A 21,000 RPM O SUPERIOR.

### GARANTÍA LIMITADA

**SUNEX INTERNATIONAL, INC., LE GARANTIZA A SUS CLIENTES QUE LAS HERRAMIENTAS Y PRODUCTOS CON LA MARCA DE LA EMPRESA SUNEX TOOLS NO CONTIENEN DEFECTOS EN SU MANO DE OBRA NI MATERIAS PRIMAS.**

Sunex International, Inc. reemplazará cualquier Herramienta de Aire de la Serie SXC la cual deja de proveer servicio satisfactorio debido a la hechura o a los materiales defectuosos. Este producto cuenta con una garantía de UN AÑO. Durante este periodo de garantía, Sunex Tools reemplazará libre de costo cualquier refacción o pieza la cual resulte ser defectuosa en cuestión de material o hechura.

### Otra importante información de la garantía...

Esta garantía no cubre ningún daño al equipo o herramientas, si este surge como resultado de su alteración, abuso, o mal uso o daños ni tampoco cubre las reparaciones o reposiciones hechas por cualquier persona ajena a los centros de servicio de garantía autorizados y que no sean de Sunex Tools. La obligación antes mencionada queda bajo la responsabilidad exclusiva de Sunex Tools® según se menciona o de cualquier garantía implícita y bajo ninguna circunstancia quedará bajo su responsabilidad cualquier garantía implícita ya bajo ninguna circunstancia quedará bajo su responsabilidad cualquier daño incidental o consecuencial.

**Note:** Algunos estados no permiten la exclusión o limitación de los daños incidentales o consecuenciales, por lo tanto la limitación o exclusión arriba mencionada quizá no pudiera serle pertinente a usted. Devuelva el equipo o componentes a Sunex Tools, un centro de servicio de garantía autorizado, con el flete pagado. Asegúrese haber incluido su nombre y dirección, la evidencia de la fecha de adquisición y la descripción del defecto que se sospeche tener. Si tiene alguna duda relacionada con el servicio de garantía, por favor escríbale a Sunex Tools. Esta garantía le concede derechos jurídicos específicos y quizá otros derechos que varían de un estado a otro. Después del vencimiento de la garantía de reemplazo directo con duración de un año, algunas refacciones de servicio disponibles para la compra a través de las opciones normales de servicio de Sunex Tools.

### DIRECCIÓN A EMBARCARSE:

Sunex Tools • 315 Hawkins Rd. • Travelers Rest,  
South Carolina 29690

### DIRECCIÓN DE CORREOS:

Sunex Tools • P.O. Box 4215 • Greenville,  
South Carolina 29608



## ⚠️ AVERTISSEMENT

Certains types de poussières produites par le sablage, le sciage, le meulage et d'autres activités de construction contiennent des produits chimiques cancérigènes, qui causent des anomalies congénitales ou d'autres dangers pour la reproduction. Parmi ces produits chimiques on compte :

- le plomb des peintures à base de plomb,
- la silice cristalline des briques et du ciment et d'autres produits de maçonnerie, et
- l'arsenic et le chrome du bois traité chimiquement.

Les risques associés à ces expositions varient selon la fréquence et le type de travail. Afin de réduire votre exposition à ces produits chimiques : travailler dans un endroit bien ventilé, avec de l'équipement de sécurité approuvé, comme des masques antipoussières conçus spécialement pour filtrer les particules microscopiques.

## SPÉCIFICATIONS

Vitesse libre. . . . . 21,000 tr/min	Débit d'air . . . . . 3 (pi <sup>3</sup> /min)
Orifice de ventilation . . . 1/4" NPT	Longueur. . . . . 19,3 cm (7,6 po)
Dimension du boyau. . . . 3/8" Diamètre intérieur	Poids à l'expédition. . . . 1.8 Lbs. (0,82 kg)
Pression d'air . . . . . 90 psi	Dimension du disque . . . . . 7,6 cm (3 po)



**SUNEX**<sup>®</sup>  
T O O L S

## ⚠️ AVERTISSEMENT



**TOUJOURS LIRE LES INSTRUCTIONS AVANT D'UTILISER UN OUTIL ÉLECTRIQUE**



**TOUJOURS PORTER DES LUNETTES DE SÉCURITÉ**



**PORTER UN PROTECTEUR AUDITIF**



**ÉVITER L'EXPOSITION PROLONGÉE AUX VIBRATIONS**

## **SXC208**

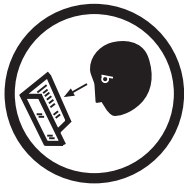
**OUTIL À  
DÉCOUPER TOUT  
USAGE SUPER  
ROBUSTE 3 Po**



# ! AVERTISSEMENT

## NÉGLIGER D'OBSERVER CES AVERTISSEMENTS PEUT ENTRACENER DES BLESSURES

Ce manuel d'instructions contient des informations importantes sur la sécurité.



LIRE CE MANUEL D'INSTRUCTIONS AVEC ATTENTION ET COMPRENDRE L'INT...GRALIT... DES INFORMATIONS AVANT D'UTILISER CET OUTIL.

- Toujours utiliser, inspecter et entretenir cet outil selon le code du « American National Standards Institute Safety » pour les outils pneumatiques portatifs (Portable Air Tools) (ANSI B186.1) de même que tout autre code de sécurité et règlement applicable.
- Pour des raisons de sécurité, de performance et de durabilité maximale des pièces, utiliser cet outil à une pression d'air maximale de 6,2 bars / 90 psig, avec un flexible d'alimentation d'air de 3/8 po de diamètre.



- Lors de l'utilisation ou de l'entretien de cet outil, toujours porter une protection pour les yeux et le visage qui résiste aux chocs. Toujours porter un dispositif de protection antibruit lors de l'utilisation de cet outil.



- Des niveaux de bruit élevés peuvent entraîner une perte permanente de l'ouïe. Utiliser une protection antibruit recommandée par votre employeur ou par la réglementation OSHA.
- Garder l'outil en bon état de fonctionnement.
- Le personnel qui utilise et entretient cet outil doit être en mesure de manipuler physiquement le volume, le poids et la puissance de cet outil.



- De l'air sous pression peut entraîner des blessures graves. Ne jamais diriger l'air vers soi ou vers les autres. Toujours couper l'alimentation d'air, purger le flexible de toute pression d'air et détacher l'outil de l'alimentation en air avant d'installer, de déposer ou d'ajuster un quelconque accessoire sur cet outil, ou avant d'effectuer l'entretien de cet outil. Négliger ces directives peut entraîner des blessures. Les flexibles qui claquent peuvent entraîner de graves blessures. Toujours vérifier si les flexibles ou les raccords ne sont pas endommagés, effilochés ou desserrés et les remplacer immédiatement le cas échéant. Ne pas utiliser de raccords à dégagement rapide au niveau de l'outil. Voir les instructions pour l'installation correcte.



- Les outils pneumatiques peuvent vibrer pendant leur utilisation. Les vibrations, les mouvements répétitifs ou les positions inconfortables pendant des périodes prolongées peuvent nuire à vos mains ou à vos bras. Cesser d'utiliser l'outil lorsqu'une sensation d'inconfort, de fourmillement ou de douleur survient. Consulter un médecin avant de reprendre l'utilisation.



- Placer l'outil sur la pièce à travailler avant de le mettre en marche.
- Un glissement, un trébuchement et / ou une chute lors de l'utilisation de l'outil peuvent être des causes importantes de blessures graves ou mortelles. Être conscient de la longueur excessive du flexible laissée sur le plancher ou sur la surface de travail.



- Le corps doit garder une position de travail équilibrée et ferme. Ne pas dépasser la portée de l'outil pendant son utilisation.
- Anticiper et surveiller les changements de mouvement brusques à la mise en marche et pendant l'utilisation de n'importe quel outil électrique.

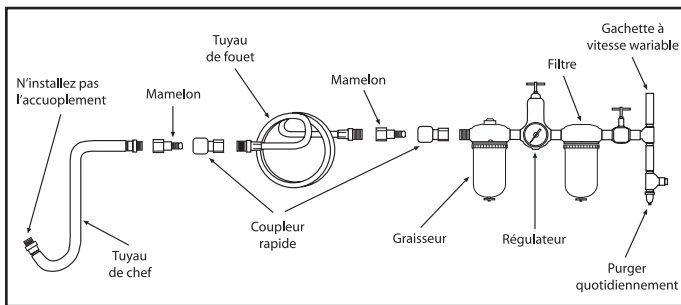


- Ne pas transporter l'outil par son flexible. Protéger le flexible contre les objets pointus et la chaleur.
- L'arbre de l'outil peut continuer à tourner quelques instants après le relâchement de la commande de puissance. Éviter un contact direct avec les accessoires pendant et après l'utilisation. Le port de gants réduit les risques de coupures et de brûlures.



- Rester à bonne distance de l'extrémité rotative de l'outil. Ne pas porter de bijoux ou de vêtements lâches. Attacher les cheveux longs. Les cheveux peuvent être arrachés s'ils ne sont pas gardés loin de l'outil et des accessoires. Un collier peut provoquer un étouffement s'il n'est pas gardé loin de l'outil et des accessoires.
- Ne pas lubrifier les outils avec des liquides inflammables ou volatils, comme du kérosène, du diesel ou carburant d'aviation.
- Ne pas forcer l'outil au-delà de sa capacité nominale.
- N'enlever aucune étiquette. Remplacer toute étiquette endommagée.
- Utilice los accesorios recomendadas por Sunex Tools.

## Instructions d'utilisation • Avertissements • Liste des pièces



### Alimentation en air...

Les outils de cette catégorie fonctionnent sur une grande plage de pressions d'air. Il est recommandé que la pression d'air de ces outils mesure 6,2 bars (90 PSI) lorsque l'outil fonctionne en régime libre. Une pression supérieure à 6,2 bars (90 psig) accroît la performance au-delà de la capacité nominale de l'outil, ce qui réduit sa durée de vie utile étant donné que les pièces s'usent plus rapidement, et ce qui peut entraîner des blessures. Toujours utiliser de l'air propre et sec. La poussière, les fumées corrosives et / ou de l'eau dans la conduite d'air endommage l'outil. Purger le réservoir d'air quotidiennement. Nettoyer la crépine d'entrée d'air en suivant au moins un calendrier hebdomadaire. La procédure de raccord recommandée est illustrée dans la figure ci-dessus. L'entrée d'air utilisée pour connecter l'alimentation en air est munie d'un élément standard de 1/4 NPT. Augmenter la pression de la conduite pour compenser une longueur de flexible supérieure à 7,6 m (25 pi). Le diamètre intérieur minimal du flexible doit être de 3/8 po et le raccord doit être de mêmes dimensions et être fixé fermement.

### Lubrification...

Lubrifier quotidiennement le moteur pneumatique avec de l'huile pour outil de qualité. Si aucun huileur de conduite d'air n'est utilisé, faire circuler une cuillerée à thé d'huile à travers l'outil. L'huile peut être introduite dans l'entrée d'air avec une burette au niveau du raccord le plus près de l'alimentation en air, pour la faire circuler dans l'outil.

**AVERTISSEMENT** : Lorsqu'un outil pneumatique a été lubrifié, de l'huile s'écoule de l'orifice d'échappement pendant les premières secondes de fonctionnement. L'orifice d'échappement doit être recouvert d'un chiffon avant d'appliquer la pression d'air afin d'éviter des blessures graves.

### Fonctionnement...

Laisser l'outil faire son travail. Éviter d'exercer une pression extrême sur la machine. Ceci ne fera que ralentir la vitesse de la roulette de coupe, réduira l'efficacité de la coupe et forcera le moteur. Pour utiliser l'outil, le démarrer à distance de la pièce à travailler, le placer ensuite à niveau sur la pièce et le déplacer dans la direction souhaitée pour effectuer la coupe. Lorsque la coupe est terminée, soulever l'outil avant d'arrêter le moteur.

**REMARQUE** : TOUJOURS PORTER DES LUNETTES DE SÉCURITÉ LORS DE L'UTILISATION DE CET OUTIL AFIN DE SE PROTÉGER CONTRE DES ÉCLATS DE ROUILLE ET DE COPEAUX. UTILISER UNIQUEMENT DES ROULETTES DONT LES CARACTÉRISTIQUES NOMINALES SONT DE 21 000 TR/MIN OU PLUS.

### Garantie limitée...

**SUNEX INTERNATIONAL, INC. GARANTIT À SES CLIENTS QUE LES OUTILS DE MARQUE SUNEX TOOLS SONT EXEMPTS DE DÉFAUTS DE MAIN D'ŒUVRE ET DE MATÉRIAU**

Sunex International, Inc., s'engage à remplacer tout outil pneumatique de la série SXC donnant un rendement insatisfaisant dû à un défaut de main-d'œuvre ou de matériel. Ce produit est couvert par une garantie d'UN AN. Pendant cette période de garantie, Sunex Tools remplacera, sans frais, toute pièce ou tout appareil qui présente des défauts de matériel ou de main-d'œuvre.

**Autres informations importantes sur la garantie...** Cette garantie ne couvre pas les dommages à de l'équipement ou à des outils modifiés, sujets à des abus ou à une utilisation incorrecte, ou encore endommagés; elle ne couvre pas les réparations ou le remplacement effectué par quiconque autre que Sunex Tools ou ses centres de services de garantie autorisés. L'obligation qui précède constitue la seule responsabilité de Sunex Tools en vertu de cette garantie ou de toute garantie implicite; et en aucun cas Sunex Tools ne pourra être responsable pour des dommages indirects ou consécutifs. Remarque : Certaines juridictions ne permettent pas l'exclusion ou la limitation des dommages indirects ou consécutifs; la limitation ou l'exclusion ci-dessus pourrait donc ne pas s'appliquer à votre cas. Retourner l'équipement ou les pièces à Sunex Tools, ou à un centre de service de garantie autorisé, port prépayé. S'assurer d'inclure votre nom, votre adresse, une preuve de la date d'achat et la description de la défaillance présumée. Veuillez adresser par écrit toutes vos questions sur le service de garantie à Sunex Tools. Cette garantie donne à l'acheteur des droits juridiques spécifiques ainsi que certains autres droits qui peuvent varier selon la juridiction. Après échéance de la garantie de remplacement direct d'un an, certaines pièces de service seront disponibles à l'achat par l'entremise des options de services normaux de Sunex Tools..

### ADRESSE D'EXPÉDITION

Sunex Tools • 315 Hawkins Rd. • Travelers Rest, SC 29690

### ADRESSE POSTALE

Sunex Tools • P.O. Box 4215 • Greenville, SC 29608