

791-6570D

**5 TON
SERVICE JACK**



SPECIFICATIONS

Capacity	5 Ton
Low Height	6"
Raised Height.....	22"
Length	55-1/2"
Chassis Width	6-3/4"
Chassis Width with Swivel Caster Bracket.....	14-3/4"
Handle Length.....	45-3/4"
Saddle Diameter.....	5-3/4"
Shipping Weight	232 Lbs

WARNING INFORMATION



This is the safety alert symbol. It is used to alert you to potential personal injury hazards. Obey all safety messages that follow this symbol to avoid possible injury or death.



WARNING: Indicates a hazardous situation which, if not avoided, could result in death or serious injury.



IMPORTANT: READ THESE INSTRUCTIONS BEFORE OPERATING

BEFORE USING THIS DEVICE, READ THIS MANUAL COMPLETELY AND THOROUGHLY, UNDERSTAND ITS OPERATING PROCEDURES, SAFETY WARNINGS AND MAINTENANCE REQUIREMENTS.

It is the responsibility of the owner to make sure all personnel read this manual prior to using the device. It is also the responsibility of the device owner to keep this manual intact and in a convenient location for all to see and read. If the manual or product labels are lost or not legible, contact NAPA for replacements. If the operator is not fluent in English, the product and safety instructions shall be read to and discussed with the operator in the operator's native language by the purchaser/owner or his designee, making sure that the operator comprehends its contents.

THE NATURE OF HAZARDOUS SITUATIONS



The use of portable automotive lifting devices is subject to certain hazards that cannot be prevented by mechanical means, but only by the exercise of intelligence, care, and common sense. It is therefore essential to have owners and personnel involved in the use and operation of the equipment who are careful, competent, trained, and qualified in the safe operation of the equipment and its proper use. Examples of hazards are dropping, tipping or slipping of loads caused primarily by improperly securing loads, overloading, off-centered loads, use on other than hard level surfaces, and using equipment for a purpose for which it was not designed.

METHODS TO AVOID HAZARDOUS SITUATIONS



- Read, study, understand and follow all instructions before operating this device.
- Inspect the jack before each use. Do not use if damaged, altered, modified, in poor condition, leaking hydraulic fluid or unstable due to loose or missing components. Make corrections before using.
- Use only on a hard level surface capable of supporting load and free from obstructions so the jack is free to reposition itself during lifting and lowering operations.



- Lift only on areas of the vehicle as specified by the vehicle manufacturer.
- User and bystanders must wear eye protection that meets ANSI Z87.1 and OSHA standards.
- Do not use jack beyond its rated capacity. Do not shock load.



- **This is a lifting device only. Immediately after lifting, support the vehicle with jack stands capable of sustaining the load before working on the vehicle.**
- Center load on saddle. Be sure setup is stable before working on vehicle.
- Do not move or dolly the vehicle while on the jack.
- Do not use any materials that may serve as risers, spacers or extenders between the stock lifting saddle and the load.
- Do not use any adaptors that replace the stock lifting saddle unless approved or supplied by the jack manufacturer.
- Do not use (or modify) this product for any other purpose than that for which it was designed without consulting the manufacturer's authorized representative.
- Always lower the jack slowly and carefully.
- Failure to heed these warnings may result in serious or fatal personal injury and/or property damage.



WARNING: This product can expose you to chemicals including nickel, which is known to the State of California to cause cancer and birth defects or other reproductive harm. For more information go to www.P65Warnings.ca.gov.

CONSEQUENCES OF NOT AVOIDING HAZARDOUS SITUATIONS



Failure to read this manual completely and thoroughly, failure to understand its OPERATING INSTRUCTIONS, SAFETY WARNINGS, MAINTENANCE INSTRUCTIONS and comply with them, and failure to comply with the METHODS TO AVOID HAZARDOUS SITUATIONS could cause accidents resulting in serious or fatal personal injury and/or property damage.

OPERATING MANUAL & PARTS LIST FOR 791-6570 D

SETUP

PLEASE REFER TO THE EXPLODED VIEW DRAWING IN THIS MANUAL IN ORDER TO IDENTIFY PARTS.

1. In order to install the handle assembly (#57) in the handle socket (#36), first align the main handle tube with the largest hole in the handle socket and the lock pin rod with the smaller hole in the handle socket.
2. Make sure the lock pin rod is in the down/lock position before insertion in the handle socket. Once the main handle tube and lock pin rod are aligned with their respective holes in the handle socket, push the handle assembly in the handle socket so the end of the handle tube engages the release valve mechanism in the bottom of the handle socket and the lock pin rod engages one of the three (3) locking holes in the (#1) frame.
3. Now rotate the "T" handle portion of the handle assembly so it is perfectly aligned with the jack before tightening the (#40) bolt, (#39) washer, and (#38) nut. Tighten the bolt, washer, and nut so the handle cannot rotate. Disengage the lock pin rod by pulling up on the lever and engaging the lever with the slot in top of the handle assembly. The handle assembly should be free to pump up and down.
4. In order to check for proper handle assembly alignment with the handle socket, see if the lock pin rod will engage with the three locking holes in the frame. Also, turn the release valve knob at the top of the handle assembly left and then right to see if the release valve u-joint in front and below the handle socket is rotating simultaneously with the turning of the knob.
5. Before Use: Air may become trapped in the hydraulic system.

PURGING AIR FROM THE HYDRAULIC SYSTEM:

- a. Rotate the knob at the top of the handle assembly in a clockwise direction until tight.
Now turn it in a counterclockwise direction two full turns.
- b. Activate the foot pump pedal (#37) about 15 times.
- c. Rotate the knob at the top of the handle assembly in a clockwise direction until tight.
- d. Activate the foot pump until the lift arm is raised to maximum height. You should experience a full pump stroke with each incremental pump of the pedal.
- e. Repeat steps "a" through "d" until all air is purged from the system.

OPERATING INSTRUCTIONS



This is the safety alert symbol used for the OPERATING INSTRUCTIONS section of this manual to alert you to potential personal injury hazards. Obey all instructions to avoid possible injury or death.

IMPORTANT: Before attempting to raise any vehicle, check vehicle service manual for recommended lifting surfaces.

OPERATION:

1. **To raise load:** Turn the knob at the top of the handle assembly in a clockwise direction until tight. Position the jack under the load. Proceed to pump the handle or the foot pedal in order to raise the lift arm to the load. As the saddle at the end of the lift arm gets closer to the load, reposition the jack so the saddle will contact the load firmly and the load is centered on the saddle. Make sure the saddle is correctly positioned. Remember that foot pedal pump operation is only used to quickly raise the saddle to the load. The handle pump operation of the jack is used to lift the load. Raise the load to the desired work height. Place jack stands of appropriate capacity at the vehicle manufacturer's recommended support areas that provide stable support for the raised vehicle. **DO NOT CRAWL UNDER VEHICLE WHILE LIFTING VEHICLE OR REMOVING THE JACK STANDS!** Once jack stands are positioned, turn the knob at the top of the handle assembly in a counterclockwise direction VERY SLOWLY. Lower the load to rest on the jack stands. Inspect the relationship between the jack stands and load to make sure the setup is stable and safe. If the setup is not stable or safe, follow the preceding steps until corrected. NOTE. Once the hand pump operation has ceased, the handle assembly can be locked in any of the three (3) handle locking positions. Typically, the handle locking positions are used for moving the jack around the shop, keeping the handle out of the way or preventing the handle from being pumped.
2. **To lower load:** Follow the procedures mentioned in "To raise load" section of the OPERATING INSTRUCTIONS in order to raise the load off the jack stands. Once the load has cleared the jack stands, remove the stands from under the load and away from the work area. Turn the knob at the top of the jack's handle assembly very slowly in a counterclockwise direction until the load is completely lowered to the ground. Once the jack's lifting saddle has cleared the load, remove the jack from under the load. **CAUTION:** Keep hands and feet away from the hinge mechanism of the jack. **DO NOT CRAWL UNDER VEHICLE WHILE LIFTING VEHICLE OR REMOVING THE JACK STANDS!**

PREVENTATIVE MAINTENANCE



This is the safety alert symbol used for the PREVENTATIVE MAINTENANCE section of this manual to alert you to potential personal injury hazards. Obey all instructions to avoid possible injury or death.

1. Always store the jack in a well protected area where it will not be exposed to inclement weather, corrosive vapors, abrasive dust, or any other harmful elements. The jack must be cleaned of water, snow, sand, grit, oil, grease or other foreign matter before using.
2. The jack must be lubricated periodically in order to prevent premature wearing of parts. A general purpose grease must be applied to all zerk grease fittings, caster wheels, front axle wheels, elevator arm, handle base pivot bolts, release mechanism and all other bearing surfaces. Worn parts resulting from inadequate or no lubrication are not eligible for warranty consideration.

OPERATING MANUAL & PARTS LIST FOR 791-6570 D

PREVENTATIVE MAINTENANCE CONTINUED

3. It should not be necessary to refill or top off the reservoir with hydraulic fluid unless there is an external leak. An external leak requires immediate repair which must be performed in a dirt-free environment by an authorized service center.

IMPORTANT: In order to prevent seal damage and jack failure, never use alcohol, hydraulic brake fluid, or transmission oil in the jack. Use NAPA Hydraulic Jack Oil #765-1541.

4. Every jack owner is responsible for keeping the jack labels clean and readable. Use a mild soap solution to wash external surfaces of the jack but not any moving hydraulic components.
5. Inspect the jack before each use. Do not use the jack if any component is cracked, broken, bent, shows sign of damage or leaks hydraulic fluid. Do not use the jack if it has loose or missing hardware or components, or is modified in any way. Take corrective action before using the jack again.
6. Any hydraulic repairs within the warranty period must be performed by an authorized service center.

INSPECTION

Visual inspection should be made before each use of the jack, checking for leaking hydraulic fluid and damaged, loose or missing parts. Each jack must be inspected by a manufacturer's repair facility immediately if subjected to an abnormal load or shock. Any jack which appears to be damaged in any way, is found to be badly worn, or operates abnormally **MUST BE REMOVED FROM SERVICE** until necessary repairs are made by a manufacturer's authorized repair facility. It is recommended that an annual inspection of the jack be made by a manufacturer's authorized repair facility and that any defective parts, decals or warning labels be replaced with manufacturer's specified parts. A list of authorized repair facilities is available from the manufacturer.

PROPER STORAGE

It is recommended that the jack be stored in a dry location with all wheels touching the ground on a relatively level surface.

TROUBLESHOOTING

Important: Service jacks are self-contained devices used for lifting, but not sustaining, a partial vehicular load. In accordance with the ASME PASE-2019 Load Sustaining Test: "A load not less than the rated capacity...shall not lower more than 1/8" (3.18mm) in the first minute, nor a total of .1875" (4.76mm) in 10 minutes." Lowering within this range is considered normal operation and is NOT a warrantable defect.

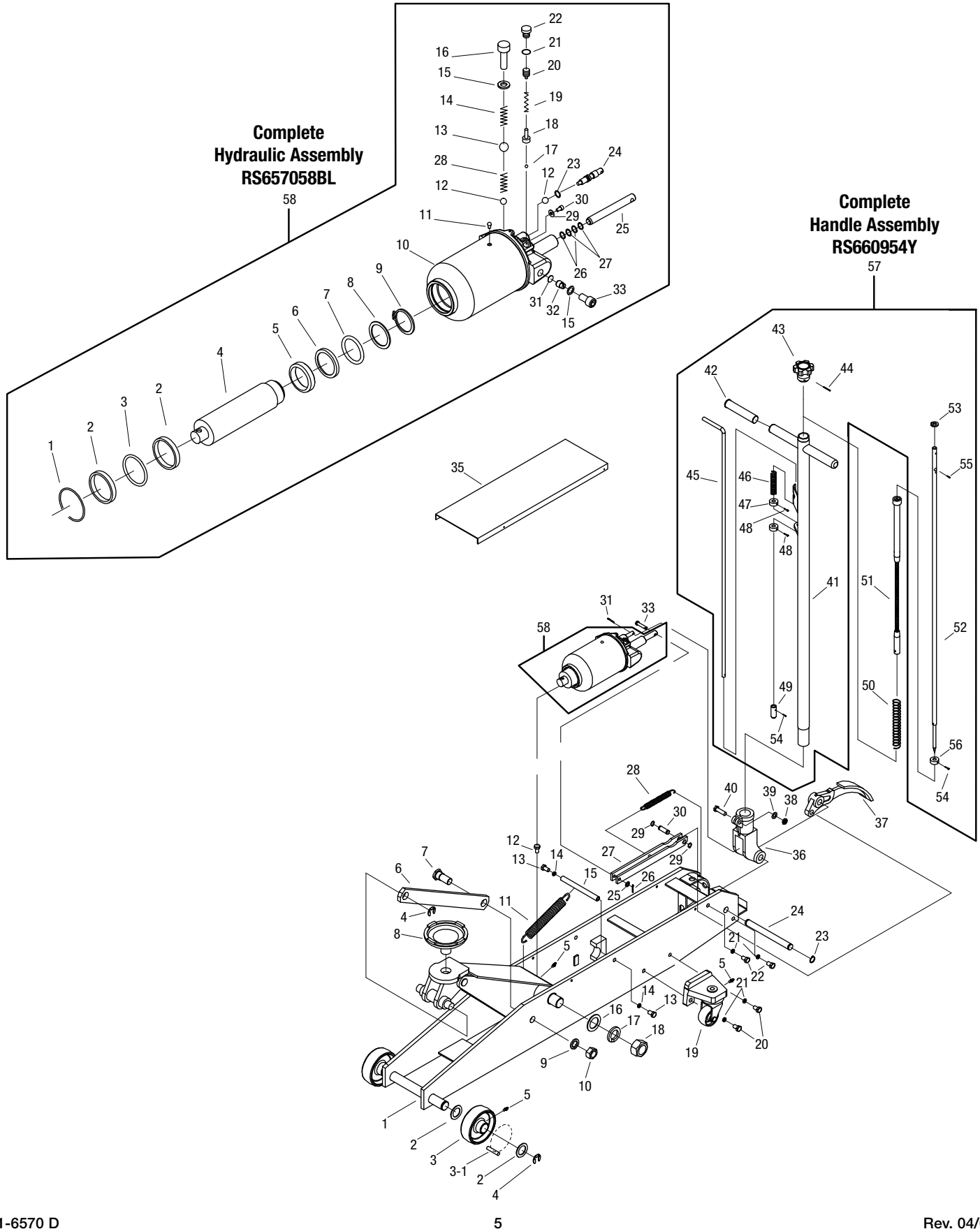
PROBLEM	ACTION
1. Unit will not lift rated load.	Purge air from hydraulic system by following procedure under SETUP.
2. Unit will not sustain rated load or feels "spongy" under rated load.	Purge air from hydraulic system as above.
3. Unit will not lift to full height.	Purge air from hydraulic system as above.
4. Handle tends to raise up while the unit is under rated load.	Pump the handle rapidly several times to push oil past ball valves in power unit.
5. Unit still does not operate.	For a complete list of authorized hydraulic repair centers please visit www.toolwarrantyrepair.com .

OWNER/USER RESPONSIBILITY

The owner and/or user must have an understanding of the manufacturer's operating instructions and warnings before using this jack. Personnel involved in the use and operation of equipment shall be careful, competent, trained, and qualified in the safe operation of the equipment and its proper use when servicing motor vehicles and their components. Warning information should be emphasized and understood. If the operator is not fluent in English, the manufacturer's instructions and warning shall be read to and discussed with the operator in the operator's native language by the purchaser/owner, making sure that the operator comprehends its contents. Owner and/or user must study and maintain for future reference the manufacturers' instructions. Owner and/or user is responsible for keeping all warning labels and instruction manuals legible and intact. Replacement labels and literature are available from the manufacturer.

WARRANTY

Please contact your local NAPA Auto Parts Store for details on warranty.



791-6570D

5 TON SERVICE JACK

INDEX PART			INDEX PART				
NO.	NO.	DESCRIPTION	QTY.	NO.	NO.	DESCRIPTION	QTY.
1		Frame	1	33		Pin	1
2		Washer	4	34		Oil Cylinder Assembly	1
3	RS660403BL	Front Wheel Assy. (incl #2, 3, 3-1, 4 & 5)	2	35		Cover Board	1
3-1	RS660403A	Roller Bearings, Set	2	36	RS660932BL	Handle Socket	1
4		Snap Ring	4	37	RS550511BL	Pedal	1
5		Grease Fitting	5	38		Nut	1
6		Rod Link	2	39		Washer	1
7		Bolt	2	40	RS550535	Bolt Kit (incl. #38, 39, 40)	1
8	RS660408Y	Saddle	1	41		Handle	1
9		Lock Washer	2	42		Sleeve	2
10		Nut	2	43	RS660939Y	Knob	1
11		Spring	1	44		Pin	1
12		Bolt	1	45		Control Rod	1
13		Bolt	2	46		Spring	1
14		Snap Ring	2	47		Washer	2
15		Shaft	1	48		Screw	2
16		Washer	2	49		Rod Joint	1
17		Ring	2	50		Spring	1
18		Nut	2	51	RS657051BL	Flex Release Assembly	1
19	RS660416BL	Rear Caster Wheel Assembly	2	52		Convey Rod	1
20	RS660417	Caster Bolt Kit [(incl. #20 (2), 21 (2))]	4	53		Washer	1
21		Washer	8	54		Pin	2
22		Pin	4	55		Pin	1
23		Snap Ring	2	56		Washer	1
24		Shaft	1	57	RS660954Y	Complete Handle Assembly (incl. #41-49, 52-56)	1
25		Washer	1				
26		Pin	1	58	RS657058BL	Complete Hydraulic Assembly	1
27		Connecting Bar	1		RS7916570DPLK	Product Label Kit (not shown)	1
28	RS660929	Spring	1				
29	RS550510	Snap Ring (12mm)	2				
30	RS550509	Pedal Pin	1				
31		Pin	1				

Please note: only items identified by part number are available for purchase.

POWER UNIT

Index No.	Part No.	Description	Qty.	Index No.	Part No.	Description	Qty.
1	*	Snap ring	1	18	*	Ball seat	1
2	*	Washer	2	19	*	Spring	1
3	*	O-ring	1	20		Bolt	1
4		Piston rod	1	21	*	Sealing washer	1
5	*	Piston ring	1	22		Bolt	1
6	*	Sealing washer	1	23	*	Sealing washer	1
7	*	O-ring	1	24		Release valve rod	1
8	*	O-ring Retainer	1	25		Cylinder pump	1
9	*	Snap ring	1	26	*	O-ring	2
10		Oil hydraulic assembly	1	27	*	Nylon gasket	2
11	*	Oil filler plug	1	28	*	Spring	1
12	*	Steel ball	2	29		Washer	1
13	*	Steel ball	1	30		Bolt	1
14	*	Spring	1	31	*	Filter Screen	1
15	*	Copper washer	1	32		Throttle Valve	1
16		Bolt	1	33		Cover Screw	1
17	*	Steel ball	1				

Asterisked index numbers available in repair kit only, RS6570DRK

791-6570D

**5 TONELADA
GATO UTILITARIO**



ESPECIFICACIONES	
Capacidad	5 Toneladas
Altura baja	152 mm (6")
Altura elevada.....	559 mm (22")
Longitud	1410 mm (55.5")
Anchura del chasis.....	172 mm (6.75")
Anchura del chasis con ménsula de ruedecilla giratoria.....	375 mm (14.75")
Longitud del mango	1162 mm (45.75")
Diámetro de la silla.....	146 mm (5.75")
Peso de embarque.....	105.2 kg (232 Libras)

INFORMACIÓN DE ADVERTENCIA



Este símbolo indica una alerta de seguridad y se usa para advertir sobre peligro de accidentes personales. Observe toda la información de seguridad que sigue a este símbolo para evitar la posibilidad de que ocurran lesiones o muerte.

⚠ ADVERTENCIA

ADVERTENCIA: Indica una situación peligrosa que si no se evita, puede provocar la muerte o lesiones graves.



IMPORTANTE: LEA ESTAS INSTRUCCIONES ANTES DE USAR EL DISPOSITIVO

ANTES DE USAR ESTE DISPOSITIVO, LEA ESTE MANUAL DETENIDAMENTE. PROCURE ENTENDER SUS PROCEDIMIENTOS OPERATIVOS, ADVERTENCIAS DE SEGURIDAD Y FORMA DE MANTENIMIENTO.

El propietario es responsable de asegurarse de que todo el personal lea este manual antes de usar el dispositivo. Asimismo, es responsabilidad del propietario mantener este manual en buenas condiciones en una ubicación conveniente para su consulta. Si las etiquetas del manual o producto son ilegibles o no están en su lugar, deberá ponerse en contacto con NAPA para obtenerlas gratis. El comprador/ propietario o una persona designada deberá leer y comentar el producto y las advertencias de seguridad en la lengua materna del operario que no hable inglés fluido, a fin de asegurarse de que comprende el contenido.

NATURALEZA DE LAS SITUACIONES DE RIESGO

⚠ ADVERTENCIA

El uso de dispositivos de elevación de automotores se halla sujeto a ciertos riesgos que no se pueden prever por medios mecánicos, sino por la información, la diligencia y el sentido común. Por lo tanto, es esencial que el uso del dispositivo quede en manos de los propietarios y de personal que sea cuidadoso, competente, capacitado y habilitado para realizar una operación segura. Algunos ejemplos de peligros son dejar caer, inclinar o resbalar las cargas, principalmente como consecuencia de una sujeción incorrecta, sobrecarga, posición no centrada, uso en superficies no niveladas o firmes, así como usar el dispositivo con un fin para el que no está diseñado.

FORMAS DE EVITAR LAS SITUACIONES DE RIESGO

⚠ ADVERTENCIA



- Lea, estudie, comprenda y observe todas las instrucciones antes de operar este dispositivo.
- Verifique el gato antes de usarlo. No lo use si tiene roturas, alteraciones, fugas de líquido hidráulico o está en malas condiciones, como tampoco si presenta inestabilidad debido a piezas metálicas o partes desajustadas o faltantes. Tome las medidas de corrección apropiadas antes de usarlo.
- Use solo sobre superficies duras niveladas capaces de soportar la carga y libres de obstrucciones con el fin de que el gato esté libre de reposicionarse durante las operaciones de elevación y descenso.
- Utilice el dispositivo de elevación únicamente en las áreas del vehículo especificadas por su fabricante.
- Use protección para los ojos que cumpla con las normas ANSI Z87.1 y OSHA (usuarios y espectadores).
- No use el gato para elevar pesos superiores a su capacidad. No ocasione ninguna descarga a la carga.
- **Este dispositivo se debe utilizar únicamente para levantar cargas. No bien haya elevado la carga, sujete el vehículo con torres que tengan la capacidad para sostenerlo antes de comenzar a trabajar.**
- Use el gato únicamente en superficies niveladas firmes en las que no haya obstáculos, de modo que el dispositivo pueda posicionarse durante las operaciones de elevación y descenso.
- Centre la carga en el asiento. Asegúrese de que el armado del dispositivo sea estable antes de comenzar a trabajar.
- No mueva ni empuje el vehículo sobre el gato.
- No use ningún material que pueda fungir como plataforma, espaciador o expansor entre la silla de elevación estándar y la carga.
- No use ningún adaptador el que reponga la silla de elevación estándar al menos que sea aprobado o provisto por el fabricante del gato.
- No use (ni modifique) la herramienta para ningún otro uso excepto él para el cual fue diseñado, sin primero consultar al representante autorizado del fabricante.
- Baje el gato siempre despacio y con cuidado.
- No cumplir con estas indicaciones puede provocar lesiones graves o peligro de muerte, así como daños materiales.



ADVERTENCIA: Este producto le podrá exponer a ciertos químicos, para incluir el níquel, conocidos en el Estado de California por ocasionar cáncer y defectos congénitos u otros daños a la reproducción. Para mayores informes, visite www.P65Warnings.ca.gov.

CONSECUENCIAS DE NO PREVENIR LAS SITUACIONES DE RIESGO

⚠ ADVERTENCIA

No leer, comprender u observar todo el contenido de este manual en relación con sus INSTRUCCIONES DE USO, ADVERTENCIAS DE SEGURIDAD y FORMA DE MANTENIMIENTO, así como desatender las FORMAS DE EVITAR LAS SITUACIONES DE RIESGO, puede provocar accidentes que tengan como consecuencia lesiones graves, peligro de muerte o daños materiales.

MONTAJE

CONSULTE POR FAVOR EL DIBUJO DE VISTA EN DETALLE EN ESTE MANUAL PARA IDENTIFICAR LAS PARTES.

1. Para poder instalar el conjunto del mango, artículo #57, en el casquillo del mango, artículo #36. Primero alinee el tubo del mango principal con el agujero más grande en el casquillo del mango y el pasador de seguridad con el agujero más pequeño en el casquillo del mango.
2. Antes de insertarlo en el casquillo del mango, asegúrese que el pasador de seguridad esté en la posición de seguridad/hacia abajo. Una vez que el tubo del mango principal y el pasador de seguridad estén alineados con sus agujeros respectivos en el casquillo del mango, empuje el conjunto del mango en el casquillo del mango con el fin de que el tubo del mango se encaje con el mecanismo de la válvula de liberación en la parte inferior del casquillo del mango y el pasador de seguridad se encaje con alguno de los tres (3) agujeros de seguridad en el armazón del artículo #1.
3. Ahora gire la parte del mango en "T" del conjunto del mango con el fin de que esté perfectamente alineada con el gato antes de apretar el perno, artículo #40 y la tuerca, artículo #39, y artículo #38. Apriete el perno y la tuerca con el fin de no se pueda girar el mango. Desconecte el pasador de seguridad al jalar la palanca hacia arriba y al encajar la palanca con la ranura en parte superior del conjunto de mango. El conjunto del mango debe estar libre para bombear hacia arriba y hacia abajo.
4. Para poder inspeccionar la alineación adecuada del conjunto del mango con el casquillo del mango, verifique que el perno de seguridad se encaje con los tres agujeros de seguridad en el armazón. Además, gire la perilla de la válvula de liberación en la parte superior del conjunto del mango hacia la izquierda y luego hacia la derecha para verificar que la junta en "U" de la válvula de liberación, en frente de y debajo del casquillo del mango, se esté girando simultáneamente con la rotación de la perilla.
5. Antes del uso: El aire puede entraparse en el sistema hidráulico.

PARA PURGAR EL AIRE DEL SISTEMA HIDRÁULICO:

- a. Gire la perilla en la parte superior del conjunto del mango en el sentido de las agujas del reloj hasta que ésta esté apretada. Ahora gírela en el contrasentido de las agujas del reloj dos vueltas completas.
- b. Active el pedal de la bomba de pie- artículo #37- aproximadamente 15 veces.
- c. Gire la perilla en la parte superior del conjunto del mango en el sentido de las agujas del reloj hasta que esté apretada.
- d. Active la bomba de pie hasta que el brazo de elevación esté elevado hasta su altura máxima. Usted debe experimentar una corrida completa de la bomba con cada bombeada del pedal.
- e. Repita los pasos "a" al "d" hasta que se purgue todo el aire del sistema.

INSTRUCCIONES DE USO



Este símbolo indica una alerta de seguridad y se utiliza en la parte de este manual que versa sobre las INSTRUCCIONES DE USO, con el fin de advertir sobre los peligros de accidentes personales. Observe todas las instrucciones para evitar lesiones o peligros de muerte.

IMPORTANTE: antes de comenzar a elevar un vehículo, consulte su manual de servicio para conocer las superficies de elevación recomendadas.

FORMA DE USO:

1. **Para elevar la carga:** Gire la perilla en la parte superior del ensamble del mango en el sentido de las agujas del reloj hasta que esté apretado. Coloque el gato debajo de la carga. Proceda a bombear el mango o el pedal de pie con el fin de elevar el brazo de levantamiento hasta la carga. En la medida que se acerque la silla al extremo del brazo de levantamiento hacia la carga, reubique el gato con el fin de que la silla tenga contacto firme con la carga y para que la carga esté centrada en la silla. Asegúrese que la silla esté posicionada correctamente. Acuérdesse que la operación de la bomba del pedal de pie se usa solo para elevar la silla hasta la carga rápidamente.= La operación de la bomba del mango del gato se usa para elevar la carga. Eleve la carga hasta la altura de trabajo deseada. Coloque los soportes del gato de la capacidad adecuada en las áreas de soporte recomendadas por el fabricante del vehículo, las que brindan el soporte estable para el vehículo elevado. **¡NO SE ARRASTRE DEBAJO DEL VEHÍCULO DURANTE LA ELEVACIÓN DEL VEHÍCULO NI AL MOMENTO DE EXTRAER LAS BASES DEL GATO!** Una vez posicionadas las bases del gato, gire MUY LENTAMENTE la perilla en la parte superior del ensamble del mango en el contrasentido de las agujas del reloj. Baje la carga para reposarla sobre las bases del gato. Inspeccione la relación entre las bases del gato y la carga con el fin de asegurarse que el montaje esté estable y seguro. Si el montaje no está estable ni seguro, siga los pasos a continuación hasta que se corrija. **NOTA.** Una vez que se haya terminado la operación manual de la bomba, se bloquea el ensamble del mango en cualquiera de tres (3) posiciones de bloqueo del mango. Típicamente, las posiciones de bloqueo del mango se usan para mover el gato a lo largo del taller, manteniendo el mango fuera del camino o previniendo que se bombee el mango.
2. **Para bajar la carga:** Siga los procedimientos mencionados en la sección "Para elevar la carga" de las INSTRUCCIONES DE OPERACIÓN con el fin de elevar la carga de los soportes del gato. Una vez que la carga se haya despejado los soportes del gato, extraiga los soportes de la carga y lejos del área de trabajo. Gire la perilla en la parte superior del ensamble del mango del gato muy lentamente en el contrasentido de las agujas del reloj hasta que la carga esté completamente bajada al piso. Una vez que la silla de elevación del gato haya despejado la carga, extraiga el gato de debajo de la carga. **PRECAUCIÓN:** Mantenga las manos y los pies lejos del mecanismo de bisagra del gato. **¡NO SE ARRASTRE DEBAJO DEL VEHÍCULO DURANTE LA ELEVACIÓN DEL VEHÍCULO O DURANTE LA EXTRACCIÓN DE LOS SOPORTES DEL GATO!**

MANTENIMIENTO DE SEGURIDAD



Este símbolo indica una alerta de seguridad y se utiliza en la parte de este manual que versa sobre el MANTENIMIENTO DE SEGURIDAD, con el fin de advertir sobre los peligros de accidentes personales. Observe todas las instrucciones para evitar lesiones o peligros de muerte.

1. Siempre guarde el gato en un área protegida, en donde no quede expuesto a las condiciones climáticas, gases corrosivos, sustancias abrasivas u otros materiales perjudiciales. Antes de usar, compruebe que el gato no contenga restos de agua, nieve, arena o arcilla.
2. El gato se debe lubricar en forma periódica a fin de prevenir el desgaste prematuro de sus partes. Se debe aplicar grasa de uso general

MANUAL DEL FUNCIONAMIENTO Y LISTA DE PIEZAS PARA 791-6570 D

en todas las articulaciones, las ruedas pivotantes y del eje delantero, el brazo elevador, los pernos pivotantes de la base de la palanca, el sistema de seguridad y las demás superficies de apoyo. Las partes desgastadas resultando de la lubricación inadecuada o faltante no serán elegibles para consideraciones de garantía.

- No debería ser necesario recargar ni llenar el receptáculo del líquido hidráulico, salvo si existen fugas. En caso de fugas, un técnico calificado en reparación de sistemas hidráulicos que conozca el funcionamiento de este dispositivo deberá realizar su reparación inmediata en un lugar libre de suciedad.

IMPORTANTE: Con el fin de prevenir daños al sello y fallas del gato, nunca use alcohol, líquido hidráulico para frenos ni aceite de transmisiones en el gato. Use aceite de gato NAPA #765-1541.

- El propietario del gato es responsable de mantener sus etiquetas en buen estado de conservación. Use una solución jabonosa suave para lavar el exterior del gato, sin aplicarla a ninguna de las partes del sistema hidráulico.
- Verifique el gato antes de usarlo. No use el gato si alguna de sus partes está quebrada, rota, torcida o dañada, ni cuando el sistema hidráulico tenga fugas. No use el gato si presenta alteraciones o es inestable debido a piezas metálicas o partes desajustadas o faltantes. Tome las medidas de corrección apropiadas antes de usar el gato otra vez.
- No repare el sistema hidráulico a menos que sea un técnico calificado que conozca el funcionamiento de este dispositivo.

INSPECCIONE

Se debe realizar una inspección visual previo cada uso del gato, revisando por fugas en el líquido hidráulico y por partes dañadas, flojas o faltantes. Cada gato debe ser inspeccionado inmediatamente por parte de un centro de reparación del fabricante, si éste esté sujeto a un choque o a una carga anormal. Cualquier gato que aparenta ser dañado de cualquier forma, que se encuentre ser desgastado o que opera de forma anormal, DEBE DEJARSE DE USAR hasta que se realicen las reparaciones necesarias por parte de un centro de reparación autorizado del fabricante. Se recomienda que se haga una inspección anual del gato por parte de un centro de reparación autorizado del fabricante y que cualquier parte, calcomanía o etiqueta de advertencia defectuosa sea repuesta con partes especificadas del fabricante. Una lista de los centros de reparación autorizados está disponible con el fabricante.

ALMACENAMIENTO ADECUADO

Se recomienda que el gato sea almacenado en un lugar seco y que todas las ruedas toquen el piso sobre una superficie relativamente plana.

DIAGNÓSTICO DE AVERÍAS

Importante: Los gatos de servicio son dispositivos autónomos usados para el levantamiento, pero no para el sostenimiento, de una carga vehicular parcial. De acuerdo con la norma de ASME PASE-2019, de la prueba de sostenimiento de carga: "Una carga no menos que la capacidad nominal ... no deberá más de 1/8" (3.18mm) en el primer minuto, ni un total de .1875" (4.76mm) en 10 minutos." Bajar dentro de este rango se considera como una operación normal y NO es un defecto garantizable.

PROBLEMA	ACCIÓN
1.El equipo no levantará la carga.	Expulsa el aire del sistema hidráulico al seguir el procedimiento bajo LAS INSTRUCCIONES DE OPERACIÓN
2. El equipo no sostendrá la carga o se siente	Expulsa el aire del sistema hidráulico como indicado anteriormente. esponjoso bajo la carga.
3. El equipo no levantará la carga hasta la altura normal.	Expulsa el aire del sistema hidráulico como indicado anteriormente. Revisa que los niveles de aceite no estén ni altos ni bajos.
4. El mango tiende a levantarse mientras el equipo.	Sube y baja el mango rápidamente varias veces para empujar sostiene una carga. el aceite más allá de las válvulas de cojinete en el aparato de capacidad eléctrica.
5. El equipo aún no funciona.	Para una lista completa de centros de reparación hidráulica, visite por favor www.toolwarrantyrepair.com .

RESPONSABILIDAD DEL PROPIETARIO/USUARIO

El propietario y/o usuario debe contar con una comprensión de las instrucciones y advertencias de operación del fabricante antes de usar este gato. El personal involucrado en el uso y operación del equipo debe ser cuidadoso, competente, capacitado o calificado en la operación segura del equipo y su uso adecuado al momento de dar mantenimiento a los vehículos motores y sus componentes. La información de advertencia debe ser enfatizada y comprendida. Si el operador no domina el idioma inglés, las instrucciones y advertencia del fabricante le deben ser leídas y discutidas con el operador en su idioma nativo por parte del comprador/propietario, asegurándose que el operador comprenda su contenido. El propietario y/o usuario debe estudiar y mantener las instrucciones del fabricante para su referencia futura. El propietario y/o usuario será responsable por mantener legibles e intactos las etiquetas de advertencia y los manuales de instrucción. Las etiquetas y literatura de repuesto están disponibles con el fabricante.

GARANTÍA:

Para mayores informes sobre la garantía, comuníquese por favor con su tienda local de partes automotrices NAPA.

791-6570D

**5 TONNES
CRIC UTILITAIRE**



SPÉCIFICATIONS

Capacité	5 Tonnes
Hauteur minimale	152 mm (6 po)
Hauteur maximale	559 mm (22 po)
Longueur	1 410 mm (55,5 po)
Largeur du châssis	172 mm (6,75 po)
Largeur du châssis incluant le support de roulettes pivotantes	375 mm (14,75 po)
Longueur du manche	1 162 mm (45,75 po)
Diamètre de la selle	146 mm (5,75 po)
Poids pour transport	105,2 Kg (232 Livres)

AVERTISSEMENTS



Ce symbole indique un danger potentiel. Il est utilisé pour avertir l'utilisateur des risques potentiels de blessures corporelles. Prière de respecter toutes les consignes de sécurité qui suivent ce symbole afin d'éviter les blessures ou la mort potentielles.

AVERTISSEMENT

AVERTISSEMENT : Ce symbole indique une situation dangereuse qui pourrait causer la mort ou des blessures graves si elle n'est pas évitée.



IMPORTANT : LIRE CES CONSIGNES AVANT L'UTILISATION.

PRIÈRE DE LIRE CES CONSIGNES ATTENTIVEMENT ET DE S'ASSURER DE BIEN COMPRENDRE LES PROCÉDURES D'UTILISATION, LES AVERTISSEMENTS DE SÉCURITÉ ET LES BESOINS EN MATIÈRE D'ENTRETIEN DE L'OUTIL AVANT DE L'UTILISER.

Le propriétaire doit s'assurer que tous les employés lisent ce manuel avant d'utiliser l'outil. Le propriétaire de l'outil doit aussi maintenir ce manuel en bon état et le ranger dans un endroit facilement accessible à tous ceux qui doivent le lire. Si le manuel ou les étiquettes de l'outil sont perdus ou illisibles, communiquer avec NAPA pour obtenir un remplacement. Si l'utilisateur ne parle pas couramment le français, les consignes de sécurité et le mode d'emploi de l'outil devront lui être lues à haute voix et être discutées avec l'utilisateur, dans sa langue maternelle, par le propriétaire/acheteur ou une personne désignée, afin d'assurer que l'utilisateur en comprenne bien le contenu.

LE TYPE DE SITUATIONS DANGEREUSES

AVERTISSEMENT

L'utilisation de dispositifs de levage portatifs pour automobiles expose l'utilisateur à certains dangers qui ne peuvent pas être évités par des moyens mécaniques, mais seulement en faisant preuve d'intelligence, d'attention et de bon sens. Il est donc essentiel que les propriétaires et les employés qui utiliseront ce dispositif soient prudents, compétents, qualifiés et formés à l'utilisation sécuritaire de l'équipement. Des exemples de dangers comprennent le renversement, le glissement ou la chute soudaine de la charge. Ces dangers sont principalement imputables à une charge mal répartie, une utilisation sur une surface meuble ou inclinée, ou une utilisation à des fins autres que celles pour lesquelles le dispositif a été conçu.

MÉTHODES POUR ÉVITER LES SITUATIONS DANGEREUSES

AVERTISSEMENT



- Lire, comprendre et appliquer toutes les consignes avant d'utiliser ce dispositif.
- Inspecter le cric avant chaque utilisation. Ne pas utiliser le cric s'il est endommagé, modifié, en mauvais état, instable en raison de pièces ou de quincaillerie manquantes ou lâches ou s'il y a fuite de fluide hydraulique. Effectuer les réparations ou les réglages nécessaires avant l'utilisation.
- N'utilisez que sur une surface dure dégagée et accessible, capable de supporter la charge et exempte de tout obstacle, pour permettre au cric de se replacer librement pendant les opérations de levage et d'abaissement.
- Placer le cric uniquement aux points spécifiés par le constructeur du véhicule.
- Portez une protection oculaire qui répond aux normes ANSI Z87.1 et de l'OSHA (utilisateur et personnes à proximité).
- Ne pas dépasser la capacité nominale du cric. Éviter un effet de choc sur la charge.
- **Ce dispositif sert uniquement au levage. Immédiatement après avoir levé le véhicule, placer les chandelles appropriées avant de travailler sur le véhicule.**
- Centrer la charge sur la selle. S'assurer de la stabilité de l'installation avant de travailler sur le véhicule.
- Ne pas déplacer le véhicule lorsqu'il est supporté par le cric.
- Ne pas utiliser de matériaux qui pourraient servir d'élevateurs, espaceurs ou extendeurs entre la charge et la selle de levage.
- Ne pas utiliser d'adaptateurs en remplacement de la selle de levage sinon ceux fournis par le fabricant du cric ou ayant reçu son approbation.
- Ne pas utiliser (ou modifier) ce produit pour un usage autre que celui pour lequel il a été conçu sans consulter le représentant autorisé du fabricant.
- L'inobservance de ces méthodes peut causer des dommages matériels, des blessures corporelles graves ou mortelles, ou les deux.
- Toujours abaisser le cric lentement et avec précaution.



AVERTISSEMENT : Ce produit pourrait vous exposer à des produits chimiques, notamment du nickel, qui est reconnu par l'État de la Californie comme causant le cancer, des anomalies congénitales ou d'autres pathologies du système reproductif. Pour en savoir plus, veuillez visiter le www.P65Warnings.ca.gov.

CONSÉQUENCES EN CAS DE SITUATIONS DANGEREUSES

AVERTISSEMENT

L'inobservance des CONSIGNES D'UTILISATION, des MISES EN GARDE, des CONSIGNES D'ENTRETIEN ainsi que des MÉTHODES POUR ÉVITER LES SITUATIONS DANGEREUSES peut causer des accidents ayant pour conséquences des dommages matériels ou des blessures corporelles graves ou mortelles.

INSTALLATION

PRIÈRE DE CONSULTER LA VUE ÉCLATÉE DU PRODUIT DANS LE PRÉSENT MANUEL AFIN D'IDENTIFIER LES PIÈCES.

1. Pour installer le manche (pièce no 57) dans le manchon d'assemblage (pièce no 36), aligner la partie tubulaire du manche avec le plus grand orifice du manchon d'assemblage, puis insérer la tige de retenue dans le plus petit orifice du manchon.
2. S'assurer que la tige de retenue est en position abaissée/verrouillée avant de l'insérer dans le manchon. Une fois la partie tubulaire du manche et la tige de retenue bien alignées avec leurs orifices respectifs sur le manchon, pousser le manche dans le manchon de manière à ce que la partie tubulaire s'introduise dans le mécanisme de la soupape de relâchement situé dans la partie inférieure du manchon et que la tige de retenue s'introduise dans un des trois orifices du cadre (pièce no 1).
3. Faire pivoter la poignée en « T » du manche de manière à ce qu'elle soit parfaitement alignée avec le cric avant de serrer le boulon (pièce no 40) et l'écrou (pièce no 39) et l'écrou (pièce no 38). Serrer le boulon et l'écrou jusqu'à ce que la poignée ne puisse plus pivoter. Libérer la tige de retenue en tirant sur le levier et en introduisant le levier dans la fente située dans la partie supérieure du manche. Le manche devrait maintenant pouvoir être levé et abaissé librement.
4. Pour vérifier l'alignement du manche dans le manchon d'assemblage, s'assurer que la tige de retenue s'introduit correctement dans les trois orifices du cadre. De plus, tourner le bouton de la soupape de relâchement (situé sur le dessus du manche) vers la gauche puis vers la droite pour vérifier que le joint universel situé à l'avant et sous le manchon d'assemblage tourne simultanément.
5. Avant l'utilisation : De l'air peut être emprisonné dans le système hydraulique.

POUR PURGER L'AIR DU SYSTÈME HYDRAULIQUE :

- a. Tourner le bouton situé sur le dessus du manche dans le sens horaire, jusqu'à ce qu'il soit bien serré, puis le tourner de deux tours complets dans le sens antihoraire.
- b. Appuyer environ 15 fois sur la pompe à pied (pièce no 37).
- c. Tourner le bouton sur le dessus du manche dans le sens horaire, jusqu'à ce qu'il soit bien serré.
- d. Appuyer sur la pompe à pied jusqu'à ce que le bras de levage atteigne la hauteur maximale. Chaque pression de la pompe à pied devrait produire un mouvement de levée complet et uniforme.
- e. Répéter les étapes « a » à « d » jusqu'à ce que l'air soit complètement purgé du système.

MODE D'EMPLOI



Ce symbole sert à identifier les risques de blessures dans la rubrique MODE D'EMPLOI. Suivre les consignes afin d'éviter les risques de blessure ou de mort.

IMPORTANT: Avant d'effectuer une tentative de levage d'un véhicule quelconque, consulter le manuel du propriétaire du véhicule pour en connaître les points d'appuis recommandés par le constructeur.

MODE D'EMPLOI :

1. **Pour lever la charge :** Tournez la molette en haut de l'assemblage de manche dans le sens horaire jusqu'à ce que ce soit bien serré. Placez le cric sous la charge. Commencez à pomper le manche ou la pédale pour lever le bras de levage jusqu'à la charge. À mesure que la selle à l'extrémité du bras de levage se rapproche de la charge, repositionnez le cric de façon à bien centrer la charge sur la selle et établir un contact solide entre les deux. Assurez-vous que la selle est adéquatement placée. Rappelez-vous que la pédale ne sert qu'à lever rapidement la selle à la charge. Levez la charge à la hauteur de travail désirée. Placez les chandelles de capacité appropriée aux endroits de support recommandés par le fabricant et fournissant un support stable au véhicule levé. **NE PAS RAMPER SOUS LE VÉHICULE PENDANT LE LEVAGE OU AU MOMENT DE RETIRER LES CHANDELLES DE CRIC!** Une fois les chandelles de cric bien en position, tournez TRÈS LENTEMENT la molette en haut de l'assemblage de manche dans le sens antihoraire. Abaissez la charge afin qu'elle repose sur les chandelles de cric. Inspectez la solidité de la charge sur les chandelles de cric pour vous assurer que l'installation est stable et sécuritaire. Si l'installation n'est pas stable et sécuritaire, suivez les étapes précédentes jusqu'à corriger la situation. **REMARQUE.** Une fois terminée l'opération de pompage, il est possible de bloquer l'assemblage manche dans l'une ou l'autre des trois (3) positions de verrouillage. Les positions de verrouillage du manche sont habituellement utilisées pour déplacer le cric dans l'atelier, en maintenant le manche hors du chemin et l'empêchant d'être pompé par mégarde.
2. **Pour abaisser la charge :** Suivez la procédure indiquée dans la section « Pour lever la charge » du MODE D'EMPLOI pour dégager les chandelles de cric de leur charge. Une fois la charge dégagée des chandelles de cric, retirez les chandelles de cric d'en-dessous de la charge et placez-les loin de l'aire de travail. Tournez très lentement la molette en haut de l'assemblage de manche dans le sens antihoraire jusqu'à ce que la charge soit complètement abaissée au sol. Une fois la selle de levage de cric dégagée de la charge, retirez le cric de sous la charge. **ATTENTION :** Gardez les mains et les pieds loin du mécanisme de charnière du cric. **NE PAS RAMPER SOUS LE VÉHICULE PENDANT LE LEVAGE OU AU MOMENT DE RETIRER LES CHANDELLES DE CRIC!**

ENTRETIEN PRÉVENTIF



Ce symbole sert à identifier les risques de blessures dans la rubrique ENTRETIEN PRÉVENTIF. Suivre les consignes afin d'éviter les risques de blessure ou de mort.

1. Toujours entreposer le cric dans un endroit où il sera protégé des intempéries, des vapeurs corrosives, de la poussière abrasive ou d'autres éléments nocifs. Le cric doit être exempt d'eau, de neige, de sable et de particules avant l'utilisation.
2. Le cric doit être lubrifié régulièrement pour prévenir l'usure prématurée des pièces. Une graisse à usage général doit être appliquée sur tous les raccords de graissage, les roulettes pivotantes, les roulettes de l'essieu avant, le bras de levage, les écrous de l'axe d'articulation à la base du manche, le mécanisme de relâchement et autres surfaces de contact.

ENTRETIEN PRÉVENTIF (SUITE)

3. À moins d'une fuite, il ne devrait pas être nécessaire de remplir le réservoir de liquide hydraulique. Toute fuite doit être immédiatement réparée par un centre de réparation autorisé, dans un environnement sans poussières.
- IMPORTANT:** Pour prévenir les dommages aux joints d'étanchéité et la défektivité du cric, ne jamais utiliser d'alcool, de liquide à freins hydrauliques ni d'huile à transmission dans le cric. Utiliser l'huile hydraulique NAPA conçue pour les crics n° 765-1541.
4. Le propriétaire du cric doit s'assurer que les étiquettes apposées sur le cric demeurent propres et lisibles. Utiliser une solution savonneuse douce pour nettoyer les surfaces externes du cric, mais pas les composantes hydrauliques mobiles.
 5. Inspecter le cric avant chaque utilisation. Ne pas utiliser le cric si une de ses pièces est craquée, brisée, déformée ou semble endommagée ou encore si du liquide hydraulique fuit. Ne pas utiliser le cric s'il a été modifié ou si des pièces sont lâches ou manquantes. Prendre les mesures correctives nécessaires avant d'utiliser le cric de nouveau.
 6. Toute réparation des composantes hydrauliques pendant la période de garantie doit être effectuée par un centre de réparation autorisé.

VÉRIFICATION

Le propriétaire et/ou utilisateur doit posséder une compréhension des directives de fonctionnement et des mises en garde du fabricant, avant d'utiliser ce cric utilitaire. Le personnel impliqué dans l'utilisation de cette pièce d'équipement doit être prudent, compétent, bien entraîné et qualifié au fonctionnement sécuritaire et à l'utilisation adéquate de l'équipement, au moment de l'entretien des véhicules et de leurs composantes. On devrait insister particulièrement sur la compréhension des renseignements touchant les mises en garde. Si l'utilisateur ne parle pas couramment l'anglais, les directives du fabricant et les mises en garde devraient être lues et discutées par l'acheteur /propriétaire avec l'utilisateur dans sa langue maternelle, pour s'assurer de la bonne compréhension du contenu par l'utilisateur. Le propriétaire et / ou l'utilisateur doit étudier et conserver les directives du fabricant, pour référence éventuelle. Relativement aux étiquettes de mises en garde et aux manuels de directives, le propriétaire et / ou l'utilisateur est responsable de s'assurer qu'ils soient maintenus lisibles et intacts. Les étiquettes de remplacement et la littérature sont disponibles auprès du fabricant.

ENTREPOSAGE ADÉQUAT

Il est conseillé d'entreposer le cric dans un endroit sec; toutes les roues doivent être en contact avec le sol sur une surface relativement rigide.

DÉPANNAGE

Important : Les crics de levage sont des mécanismes autonomes qui servent à soulever des charges et non à soutenir une charge partielle de véhicule. Conformément à normes de l'ASME PASE-2019, portant sur le test de soutien d'une charge : « Une charge qui ne dépasse pas la capacité nominale...ne s'abaissera pas de plus 1/8 po (3,18 mm) la première minute, et ne s'abaissera pas de plus de 0,1875 po (4,76) au bout de 10 minutes. » Une fuite en-deçà de cette marge est considérée normale et n'est pas considérée comme un vice de fabrication pouvant se réclamer de la garantie.

PROBLÈME	ACTION
1. L'unité ne lèvera pas la charge.	Purger l'air du système hydraulique en suivant la procédure selon la configuration.
2. L'unité ne supportera pas la charge ou est 'spongieuse' sous la charge.	Purger l'air du système hydraulique comme mentionné ci-dessus.
3. L'unité ne lèvera pas à hauteur complète.	Purger l'air du système hydraulique comme mentionné ci-dessus ou vérifier le niveau de l'huile dans le réservoir.
4. La poignée tend à augmenter vers le haut tandis que l'unité est sous la charge.	Pompez la poignée rapidement plusieurs fois de pousser l'huile après des robinets à tournant sphérique dans l'unité de puissance.
5. L'unité ne fonctionne toujours pas.	Pour consulter la liste complète des centres de réparation de systèmes hydrauliques autorisés, rendez-vous au www.toolwarrantyrepair.com .

RESPONSABILITÉ DU PROPRIÉTAIRE/UTILISATEUR

Le propriétaire et/ou utilisateur doit posséder une compréhension des directives de fonctionnement et des mises en garde du fabricant, avant d'utiliser ce cric utilitaire. Le personnel impliqué dans l'utilisation de cette pièce d'équipement doit être prudent, compétent, bien entraîné et qualifié au fonctionnement sécuritaire et à l'utilisation adéquate de l'équipement, au moment de l'entretien des véhicules et de leurs composantes. On devrait insister particulièrement sur la compréhension des renseignements touchant les mises en garde. Si l'utilisateur ne parle pas couramment l'anglais, les directives du fabricant et les mises en garde devraient être lues et discutées par l'acheteur /propriétaire avec l'utilisateur dans sa langue maternelle, pour s'assurer de la bonne compréhension du contenu par l'utilisateur. Le propriétaire et / ou l'utilisateur doit étudier et conserver les directives du fabricant, pour référence éventuelle. Relativement aux étiquettes de mises en garde et aux manuels de directives, le propriétaire et / ou l'utilisateur est responsable de s'assurer qu'ils soient maintenus lisibles et intacts. Les étiquettes de remplacement et la littérature sont disponibles auprès du fabricant.

GARANTIE

Pour plus de renseignements au sujet de la garantie, veuillez communiquer avec votre magasin de pièces automobiles NAPA local.