

**KTI63186 A**

**10 TON CAPACITY SERVICE JACK**

**OWNERS MANUAL**



<b>SPECIFICATIONS</b>			
Capacity .....	10 Ton	Chassis Width with Swivel Caster Bracket .....	18-5/16"
Low Height.....	6-5/16"	Handle Length.....	45-3/4"
Raised Height.....	22"	Saddle Diameter .....	5-7/8"
Length. ....	60-5/8"	Shipping Weight.....	337 Lbs.
Chassis Width .....	7-5/8"		

**Complies with ASME PASE-2014 Safety Standard**

## WARNING INFORMATION



This is the safety alert symbol. It is used to alert you to potential personal injury hazards. Obey all safety messages that follow this symbol to avoid possible injury or death.

### WARNING

WARNING: Indicates a hazardous situation which, if not avoided, could result in death or serious injury.



### IMPORTANT: READ THESE INSTRUCTIONS BEFORE OPERATING

**BEFORE USING THIS DEVICE, READ THIS MANUAL COMPLETELY AND THOROUGHLY, UNDERSTAND ITS OPERATING PROCEDURES, SAFETY WARNINGS AND MAINTENANCE REQUIREMENTS.**

It is the responsibility of the owner to make sure all personnel read this manual prior to using the device. It is also the responsibility of the device owner to keep this manual intact and in a convenient location for all to see and read. If the manual or product labels are lost or not legible, contact K-Tool International for replacements. If the operator is not fluent in English, the product and safety instructions shall be read to and discussed with the operator in the operator's native language by the purchaser/owner or his designee, making sure that the operator comprehends its contents.

## THE NATURE OF HAZARDOUS SITUATIONS

### WARNING

The use of portable automotive lifting devices is subject to certain hazards that cannot be prevented by mechanical means, but only by the exercise of intelligence, care, and common sense. It is therefore essential to have owners and personnel involved in the use and operation of the equipment who are careful, competent, trained, and qualified in the safe operation of the equipment and its proper use. Examples of hazards are dropping, tipping or slipping of loads caused primarily by improperly securing loads, overloading, off-centered loads, use on other than hard level surfaces, and using equipment for a purpose for which it was not designed.

## METHODS TO AVOID HAZARDOUS SITUATIONS

### WARNING



- Read, study, understand & follow all instructions before using.
- Inspect the jack before each use. Do not use if damaged, altered, modified, in poor condition, leaking hydraulic fluid or unstable due to loose or missing components. Make corrections before using.
- Use only on a hard level surface free from obstructions so the jack is free to reposition itself during lifting and lowering operations.
- Lift only on areas of the vehicle as specified by the vehicle manufacturer.
- User and bystanders must wear eye protection that meets ANSI Z87.1 and OSHA standards.
- Do not use jack beyond its rated capacity. Do not shock load.
- **This is a lifting device only. Immediately after lifting, support the vehicle with jack stands capable of sustaining the load before working on the vehicle.**
- Center load on saddle. Be sure setup is stable before working on vehicle.
- Do not move or dolly the vehicle while on the jack.
- Do not use any materials that may serve as risers, spacers or extenders between the stock lifting saddle and the load.
- Do not use any adaptors that replace the stock lifting saddle unless approved or supplied by the jack manufacturer.
- Always lower the jack slowly and carefully.
- Do not use (or modify) this product for any other purpose than that for which it was designed without consulting the manufacturer's authorized representative.
- This product may contain one or more chemicals known to the State of California to cause cancer and birth defects or other reproductive harm. *Wash hands thoroughly after handling.*
- Failure to heed these warnings may result in serious or fatal personal injury and/or property damage.

## CONSEQUENCES OF NOT AVOIDING HAZARDOUS SITUATIONS

### WARNING

Failure to read this manual completely and thoroughly, failure to understand its OPERATING INSTRUCTIONS, SAFETY WARNINGS, MAINTENANCE INSTRUCTIONS and comply with them, and failure to comply with the METHODS TO AVOID HAZARDOUS SITUATIONS could cause accidents resulting in serious or fatal personal injury and/or property damage.

## SETUP

### PLEASE REFER TO THE EXPLODED VIEW DRAWING IN THIS MANUAL IN ORDER TO IDENTIFY PARTS.

1. In order to install the handle assembly (#59) in the handle socket (#37), first align the main handle tube with the largest hole in the handle socket and the lock pin rod with the smaller hole in the handle socket.
2. Make sure the lock pin rod is in the down/lock position before insertion in the handle socket. Once the main handle tube and lock pin rod are aligned with their respective holes in the handle socket, push the handle assembly in the handle socket so the end of the handle tube engages the release valve mechanism in the bottom of the handle socket and the lock pin rod engages one of the three (3) locking holes in the (#1) frame.
3. Now rotate the "T" handle portion of the handle assembly so it is perfectly aligned with the jack before tightening the (#41) bolt, (#40) washer, and (#39) nut. Tighten the bolt, washer, and nut so the handle can not rotate. Disengage the lock pin rod by pulling up on the lever and engaging the lever with the slot in top of the handle assembly. The handle assembly should be free to pump up and down.
4. In order to check for proper handle assembly alignment with the handle socket, see if the lock pin rod will engage with the three locking holes in the frame. Also, turn the release valve knob at the top of the handle assembly left and then right to see if the release valve u-joint in front and below the handle socket is rotating simultaneously with the turning of the knob.
5. Before Use: Air may become trapped in the hydraulic system.

### PURGING AIR FROM THE HYDRAULIC SYSTEM:

- a. Rotate the knob at the top of the handle assembly in a clockwise direction until tight.  
Now turn it in a counterclockwise direction two full turns.
- b. Activate the foot pump pedal (#38) about 15 times.
- c. Rotate the knob at the top of the handle assembly in a clockwise direction until tight.
- d. Activate the foot pump until the lift arm is raised to maximum height. You should experience a full pump stroke with each incremental pump of the pedal.
- e. Repeat steps "a" through "d" until all air is purged from the system.

---

## OPERATING INSTRUCTIONS



This is the safety alert symbol used for the OPERATING INSTRUCTIONS section of this manual to alert you to potential personal injury hazards. Obey all instructions to avoid possible injury or death.

**IMPORTANT:** Before attempting to raise any vehicle, check vehicle service manual for recommended lifting surfaces.

### OPERATION:

1. **To raise load:** Turn the knob at the top of the handle assembly in a clockwise direction until tight. Position the jack under the load. Proceed to pump the handle or the foot pedal in order to raise the lift arm to the load. As the saddle at the end of the lift arm gets closer to the load, reposition the jack so the saddle will contact the load firmly and the load is centered on the saddle. Make sure the saddle is correctly positioned. Remember that foot pedal pump operation is only used to quickly raise the saddle to the load. The handle pump operation of the jack is used to lift the load. Raise the load to the desired work height. Place jack stands of appropriate capacity at the vehicle manufacturer's recommended support areas that provide stable support for the raised vehicle. **DO NOT CRAWL UNDER VEHICLE WHILE LIFTING VEHICLE OR REMOVING THE JACK STANDS!** Once jack stands are positioned, turn the knob at the top of the handle assembly in a counterclockwise direction VERY SLOWLY. Lower the load to rest on the jack stands. Inspect the relationship between the jack stands and load to make sure the setup is stable and safe. If the setup is not stable or safe, follow the preceding steps until corrected. NOTE. Once the hand pump operation has ceased, the handle assembly can be locked in any of the three (3) handle locking positions. Typically, the handle locking positions are used for moving the jack around the shop, keeping the handle out of the way or preventing the handle from being pumped.
2. **To lower load:** Follow the procedures mentioned in "To raise load" section of the OPERATING INSTRUCTIONS in order to raise the load off the jack stands. Once the load has cleared the jack stands, remove the stands from under the load and away from the work area. Turn the knob at the top of the jack's handle assembly very slowly in a counterclockwise direction until the load is completely lowered to the ground. Once the jack's lifting saddle has cleared the load, remove the jack from under the load. CAUTION: Keep hands and feet away from the hinge mechanism of the jack. **DO NOT CRAWL UNDER VEHICLE WHILE LIFTING VEHICLE OR REMOVING THE JACK STANDS!**

---

## PREVENTATIVE MAINTENANCE



This is the safety alert symbol used for the PREVENTATIVE MAINTENANCE section of this manual to alert you to potential personal injury hazards. Obey all instructions to avoid possible injury or death.

1. Always store the jack in a well protected area where it will not be exposed to inclement weather, corrosive vapors, abrasive dust, or any other harmful elements. The jack must be cleaned of water, snow, sand, grit, oil, grease or other foreign matter before using.
2. The jack must be lubricated periodically in order to prevent premature wearing of parts. A general purpose grease must be applied to all zerk grease fittings, caster wheels, front axle wheels, elevator arm, handle base pivot bolts, release mechanism and all other bearing surfaces. Worn parts resulting from inadequate or no lubrication are not eligible for warranty consideration.
3. It should not be necessary to refill or top off the reservoir with hydraulic fluid unless there is an external leak. An external leak requires immediate repair which must be performed in a dirt-free environment by an authorized service center.

**IMPORTANT:** In order to prevent seal damage and jack failure, never use alcohol, hydraulic brake fluid, or transmission oil in the jack. Use Chevron Hydraulic Oil AW ISO 32, Unocal Unax AW150 or hydraulic jack oil.

4. Every jack owner is responsible for keeping the jack labels clean and readable. Use a mild soap solution to wash external surfaces of the jack but not any moving hydraulic components.
5. Inspect the jack before each use. Do not use the jack if any component is cracked, broken, bent, shows sign of damage or leaks hydraulic fluid. Do not use the jack if it has loose or missing hardware or components, or is modified in any way. Take corrective action before using the jack again.
6. Any hydraulic repairs within the warranty period must be performed by an authorized service center.

## INSPECTION

Visual inspection should be made before each use of the jack, checking for leaking hydraulic fluid and damaged, loose or missing parts. Each jack must be inspected by a manufacturer's repair facility immediately if subjected to an abnormal load or shock. Any jack which appears to be damaged in any way, is found to be badly worn, or operates abnormally **MUST BE REMOVED FROM SERVICE** until necessary repairs are made by a manufacturer's authorized repair facility. It is recommended that an annual inspection of the jack be made by a manufacturer's authorized repair facility and that any defective parts, decals or warning labels be replaced with manufacturer's specified parts. A list of authorized repair facilities is available from the manufacturer.

---

## PROPER STORAGE

It is recommended that the jack be stored in a dry location with all wheels touching the ground on a relatively level surface.

---

## TROUBLESHOOTING

Important: Service jacks are self-contained devices used for lifting, but not sustaining, a partial vehicular load. In accordance with ASME-PASE Load Sustaining Test: "A load not less than the rated capacity...shall not lower more than 1/8" (3.18mm) in the first minute, nor a total of .1875" (4.76mm) in 10 minutes." Lowering within this range is considered normal operation and is NOT a warrantable defect.

### PROBLEM: UNIT WILL NOT LIFT RATED LOAD.

**ACTION:** Purge air from hydraulic system by following procedure under SETUP.

### PROBLEM: UNIT WILL NOT SUSTAIN RATED LOAD OR FEELS "SPONGY" UNDER RATED LOAD.

**ACTION:** Purge air from hydraulic system as above.

### PROBLEM: UNIT WILL NOT LIFT TO FULL HEIGHT.

**ACTION:** Purge air from hydraulic system as above or check oil level in reservoir.

### PROBLEM: HANDLE TENDS TO RAISE UP WHILE THE UNIT IS UNDER RATED LOAD.

**ACTION:** Pump the handle rapidly several times to push oil past ball valves in power unit.

### PROBLEM: UNIT STILL DOES NOT OPERATE.

**ACTION:** Contact your place of purchase for details on handling warranty.

## WARRANTY HANDLING PROCEDURES AND GUIDELINES FOR HD AND XD LIFTING EQUIPMENT

K-Tool International warrants that all jacks and service-related equipment will be free from defects in material and workmanship for a period of 2 years following the original date of purchase. This warranty is extended to the original retail purchaser only. If any jack or service-related item proves to be defective during this period, it will be replaced or repaired, at K-Tool International's option, without charge. This warranty does not apply to damage from accident, overload, misuse or abuse, nor does it apply to any equipment which has been altered or used with special attachments other than those recommended. This warranty does not cover repairs made by anyone who is not a K-Tool International Professional Lifting Equipment Authorized Repair Center.

All HD and XD jacks or service-related equipment will be replaced or repaired at K-Tool International's option during the 2 year warranty period.

During the 2 year warranty period, all alleged defective products must be shipped, freight prepaid, along with proof of date-of-purchase, to your nearest K-Tool International Professional Lifting Equipment Authorized Warranty Center. Be certain to include your name, address and phone number along with proof-of-purchase information, and a brief description of the alleged defect. The product will be returned to the customer, freight prepaid.

Many alleged defectives may simply be handled by calling your nearest Service Center for parts. See pages 15 - 17 for a listing of authorized warranty service centers.

In no event shall K-Tool International be liable for incidental or consequential damages. The liability on any claim for loss or damage arising out of the sale, resale or use of a jack or related service equipment, shall in no event exceed the purchase price. SOME STATES DO NOT ALLOW THE EXCLUSION OR LIMITATION OF INCIDENTAL OR CONSEQUENTIAL DAMAGES, SO THE ABOVE LIMITATION MAY NOT APPLY TO YOU.

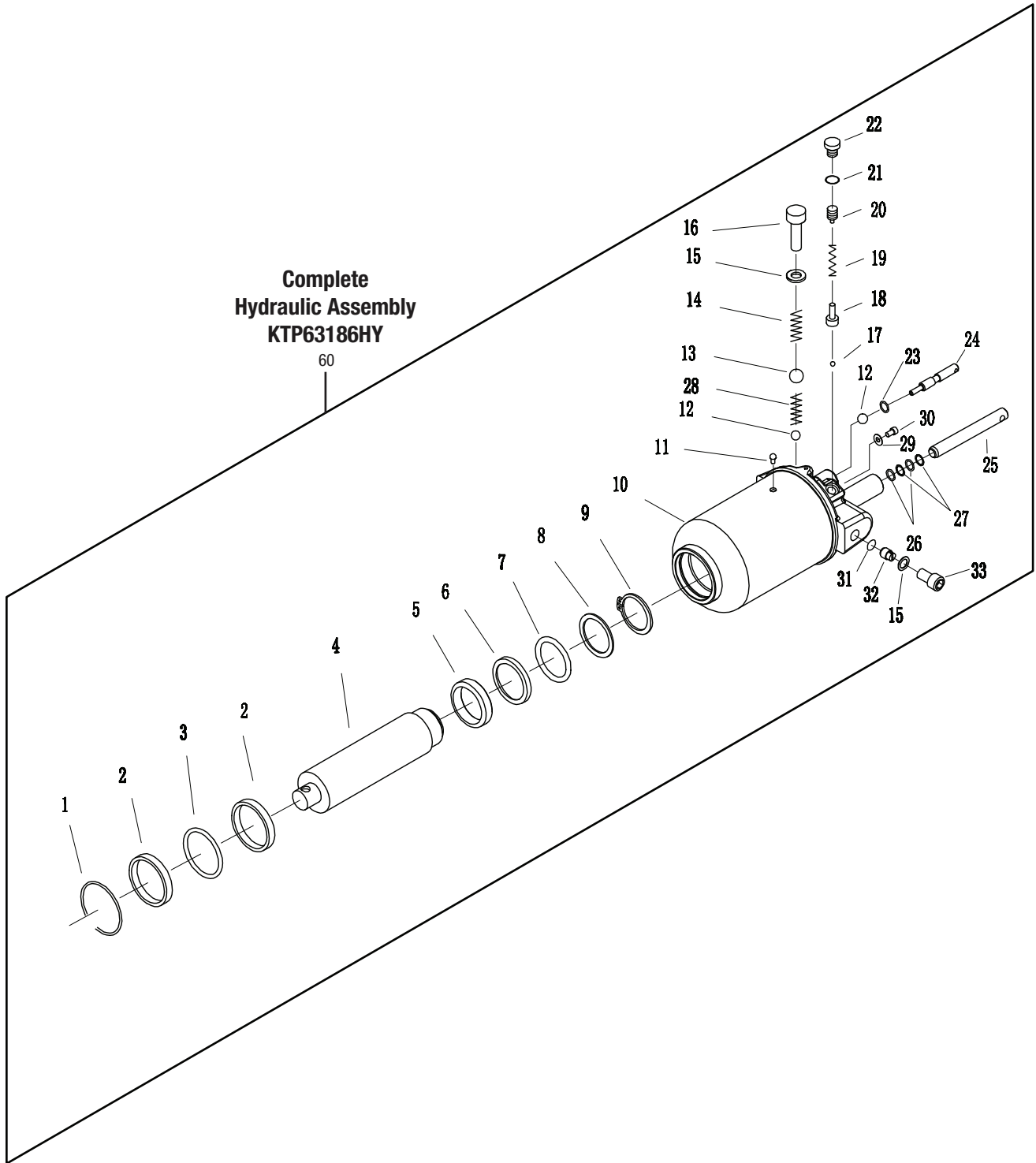
THIS WARRANTY IS THE SOLE AND EXCLUSIVE WARRANTY PROVIDED IN CONNECTION WITH THE SALE OF K-TOOL INTERNATIONAL PROFESSIONAL LIFTING EQUIPMENT. ALL OTHER WARRANTIES, INCLUDING ANY IMPLIED WARRANTIES OF MERCHANTABILITY OR FITNESS FOR A PARTICULAR PURPOSE, ARE EXCLUDED.

THIS WARRANTY GIVES YOU SPECIFIC LEGAL RIGHTS AND YOU MAY ALSO HAVE OTHER RIGHTS WHICH VARY FROM STATE TO STATE.

**KTI63186 A**

**10 TON CAPACITY SERVICE JACK**

**EXPLODED DRAWING**

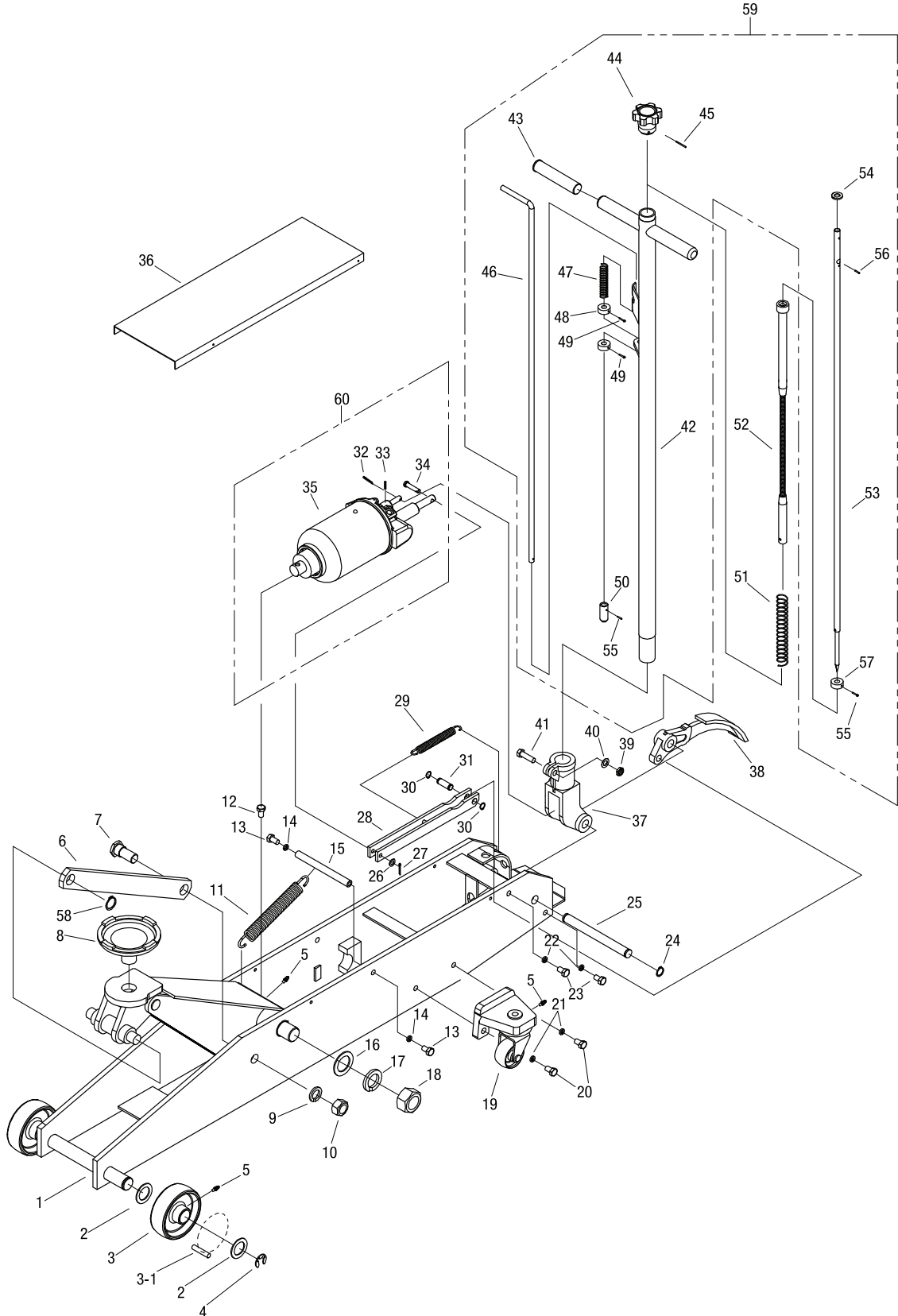


**KTI63186 A**

**10 TON CAPACITY SERVICE JACK**

**EXPLODED DRAWING**

**Complete  
Handle Assembly  
KTP63186HA**



**10 TON CAPACITY SERVICE JACK**

**PARTS LIST**

REF. #	PART #	DESCRIPTION	QTY.	REF. #	PART #	DESCRIPTION	QTY.
1		Frame	1	31	KTP6318631	Pedal Pin	1
2		Washer	4	32		Pin	1
3	KTP6318603	Front Wheel (incl. #2, 3, 3-1, 4, 5)	2	34		Pin	1
3-1	KTP6318603-1	Roller Bearings, Set	2	35		Oil Cylinder Assembly	1
4		Snap Ring	2	36		Cover Board	1
5		Grease Fitting	5	37	KTP6318637	Handle Socket	1
6		Rod Link	2	38	KTP6318638	Pedal	1
7		Bolt	2	39		Nut	1
8	KTP6318608	Saddle	1	40		Washer	1
9		Lock Washer	2	41	KTP6318641	Bolt Kit (incl. #39, 40, 41)	1
10		Nut	2	42		Handle	1
11		Spring	1	43		Sleeve	2
12		Bolt	1	44	KTP6318644	Release Valve Knob	1
13		Bolt	2	45		Pin	1
14		Snap Ring	2	46		Control Rod	1
15		Shaft	1	47		Spring	1
16		Washer	2	48		Washer	2
17		Ring	2	49		Screw	2
18		Nut	2	50		Rod Joint	1
19	KTP6318619	Rear Caster Wheel Assembly	2	51		Spring	1
20	KTP6318620	Caster Bolt Kit [(incl. #20 (2), 21 (2))]	4	52	KTP6318652	Flex Release Assembly	1
21		Washer	4	53		Convey Rod	1
22		Washer	4	54		Washer	1
23		Pin	4	55		Pin	2
24		Snap Ring	2	56		Pin	1
25		Shaft	1	57		Washer	1
26		Washer	1	58		Snap Ring	2
27		Pin	1	59	KTP63186HA	Complete Handle Assembly (incl. #42-50, #53-57)	1
28	KTP6318628	Connecting Bar	1	60	KTP63186HY	Complete Hydraulic Assembly	1
29	KTP6318629	Spring	1	NS	KTP63186ALK	Product Label Kit (not shown)	1
30	KTP6318630	Snap Ring	2				

Please note: only items identified by part number are available for purchase.

**POWER UNIT**

REF. #	PART #	DESCRIPTION	QTY.	REF. #	PART #	DESCRIPTION	QTY.
1	*	Snap ring	1	18	*	Ball seat	1
2	*	Washer	2	19	*	Spring	1
3	*	O-ring	1	20		Bolt	1
4		Piston rod	1	21	*	Sealing washer	1
5	*	Piston ring	1	22		Bolt	1
6	*	Sealing washer	1	23	*	O-ring	1
7	*	O-ring	1	24	KTP6318624PU	Release valve rod	1
8	*	O-ring Retainer	1	25		Cylinder pump	1
9	*	Snap ring	1	26	*	O-ring	2
10		Oil hydraulic assembly	1	27	*	Nylon gasket	2
11	*	Oil filler plug	1	28		Spring	1
12	*	Steel ball	2	29		Washer	1
13	*	Steel ball	1	30		Bolt	1
14	*	Spring	1	31	*	Filter Screen	1
15	*	Copper washer	1	32		Throttle Valve	1
16		Bolt	1	33		Cover Screw	1
17	*	Steel ball	1				

Asterisked index numbers available in repair kit only, KTP63186RK

**KTI63186 A**

**GATO DE SERVICIO DE 10 TONELADAS**

**MANUAL DEL PROPIETARIO**



**ESPECIFICACIONES**

Capacidad .....	10 Toneladas	Anchura del chasis con ménsula de ruedecilla giratoria.....	465 mm (18-5/16")
Altura baja .....	160 mm (6-5/16")	Longitud del mango.....	1162 mm (45-3/4")
Altura elevada.....	559 mm (22")	Diámetro de la silla.....	149 mm (5-7/8")
Longitud.....	1540 mm (60-5/8")	Peso de embarque.....	152.9 kg (337 Lbs.)
Anchura del chasis .....	194 mm (7-5/8")		

**Cumple con las Normas de Seguridad/ASME PASE-2014**



# INFORMACIÓN DE ADVERTENCIA



Este símbolo indica una alerta de seguridad y se usa para advertir sobre peligro de accidentes personales. Observe toda la información de seguridad que sigue a este símbolo para evitar la posibilidad de que ocurran lesiones o muerte.

## ADVERTENCIA

ADVERTENCIA: Indica una situación peligrosa que si no se evita, puede provocar la muerte o lesiones graves.



## IMPORTANTE: LEA ESTAS INSTRUCCIONES ANTES DE USAR EL DISPOSITIVO

**ANTES DE USAR ESTE DISPOSITIVO, LEA ESTE MANUAL DETENIDAMENTE. PROCURE ENTENDER SUS PROCEDIMIENTOS OPERATIVOS, ADVERTENCIAS DE SEGURIDAD Y FORMA DE MANTENIMIENTO.**

El propietario es responsable de asegurarse de que todo el personal lea este manual antes de usar el dispositivo. Asimismo, es responsabilidad del propietario mantener este manual en buenas condiciones en una ubicación conveniente para su consulta. Si las etiquetas del manual o producto son ilegibles o no están en su lugar, deberá ponerse en contacto con K-Tool International para obtenerlas gratis. El comprador/propietario o una persona designada deberá leer y comentar el producto y las advertencias de seguridad en la lengua materna del operario que no hable inglés fluido, a fin de asegurarse de que comprende el contenido.

## NATURALEZA DE LAS SITUACIONES DE RIESGO

### ADVERTENCIA

El uso de dispositivos de elevación de automotores se halla sujeto a ciertos riesgos que no se pueden prever por medios mecánicos, sino por la información, la diligencia y el sentido común. Por lo tanto, es esencial que el uso del dispositivo quede en manos de los propietarios y de personal que sea cuidadoso, competente, capacitado y habilitado para realizar una operación segura. Algunos ejemplos de peligros son dejar caer, inclinar o resbalar las cargas, principalmente como consecuencia de una sujeción incorrecta, sobrecarga, posición no centrada, uso en superficies no niveladas o firmes, así como usar el dispositivo con un fin para el que no está diseñado.

## FORMAS DE EVITAR LAS SITUACIONES DE RIESGO

### ADVERTENCIA

- Lea, estudie, comprenda y observe todas las instrucciones antes de operar este dispositivo.
- Verifique el gato antes de usarlo. No lo use si tiene roturas, alteraciones, fugas de líquido hidráulico o está en malas condiciones, como tampoco si presenta inestabilidad debido a piezas metálicas o partes desajustadas o faltantes. Tome las medidas de corrección apropiadas antes de usarlo.
- Use el gato únicamente en superficies niveladas firmes en las que no haya obstáculos, de modo que el dispositivo pueda posicionarse durante las operaciones de elevación y descenso.
- Utilice el dispositivo de elevación únicamente en las áreas del vehículo especificadas por su fabricante.
- El usuario y los espectadores deben llevar protección de ojos la cual cumpla con las normas de OSHA y ANSI Z87.1.
- No use el gato para elevar pesos superiores a su capacidad. No le dé ningún choque a la carga.
- **Este dispositivo se debe utilizar únicamente para levantar cargas. No bien haya elevado la carga, sujete el vehículo con torres que tengan la capacidad para sostenerlo antes de comenzar a trabajar.**
- Centre la carga en el asiento. Asegúrese de que el armado del dispositivo sea estable antes de comenzar a trabajar.
- No mueva ni empuje el vehículo sobre el gato.
- No use ningún material el cual pueda fungir como elevador, espaciador o expansor entre la silla de elevación de fábrica estándar y la carga.
- No use ningún adaptador que reponga la silla de elevación de fábrica estándar al menos que sea aprobado o provisto por el fabricante del gato.
- Baje el gato siempre despacio y con cuidado.
- Este producto puede contener sustancias químicas consideradas por el Estado de California como causantes de cáncer, de malformaciones congénitas u otros daños en el sistema reproductivo. *Lávese bien las manos después de manipular el producto.*
- No cumplir con estas indicaciones puede provocar lesiones graves o peligro de muerte, así como daños materiales.

## CONSECUENCIAS DE NO PREVENIR LAS SITUACIONES DE RIESGO

### ADVERTENCIA

No leer, comprender u observar todo el contenido de este manual en relación con sus INSTRUCCIONES DE USO, ADVERTENCIAS DE SEGURIDAD y FORMA DE MANTENIMIENTO, así como desatender las FORMAS DE EVITAR LAS SITUACIONES DE RIESGO, puede provocar accidentes que tengan como consecuencia lesiones graves, peligro de muerte o daños materiales.

## MONTAJE

### CONSULTE POR FAVOR EL DIBUJO DE VISTA EN DETALLE EN ESTE MANUAL PARA IDENTIFICAR LAS PARTES.

1. Para poder instalar el conjunto del mango, artículo #59, en el casquillo del mango, artículo #37. Primero alinee el tubo del mango #42 principal con el agujero más grande en el casquillo del mango #37 y el pasador de seguridad #46 con el agujero más pequeño en el casquillo del mango.
2. Antes de insertarlo en el casquillo del mango #46, asegúrese que el pasador de seguridad esté en la posición de seguridad/hacia abajo. Una vez que el tubo del mango #42 principal y el pasador de seguridad #46 estén alineados con sus agujeros respectivos en el casquillo del mango #37, empuje el conjunto del mango en el casquillo #42 del mango con el fin de que el tubo del mango se encaje con el mecanismo de la válvula #52 de liberación en la parte inferior del casquillo del mango y el pasador de seguridad #46 se encaje con alguno de los tres (3) agujeros de seguridad en el armazón del artículo #1.
3. Ahora gire la parte del mango en "T" del conjunto del mango #59 con el fin de que esté perfectamente alineada con el gato antes de apretar el perno, artículo #41 y la tuerca, artículo #40, y artículo #39. Apriete el perno y la tuerca con el fin de no se pueda girar el mango. Desconecte el pasador de seguridad #46 al jalar la palanca hacia arriba y al encajar la palanca con la ranura en parte superior del conjunto de mango #59. El conjunto del mango debe estar libre para bombear hacia arriba y hacia abajo.
4. Para poder inspeccionar la alineación adecuada del conjunto del mango #59 con el casquillo del mango #37, verifique que el perno de seguridad #46 se encaje con los tres agujeros de seguridad en el armazón #1. Además, gire la perilla de la válvula de liberación #44 en la parte superior del conjunto del mango #59 hacia la izquierda y luego hacia la derecha para verificar que la junta en "U" de la válvula de liberación #52, en frente de y debajo del casquillo del mango #37, se esté girando simultáneamente con la rotación de la perilla #44.
5. Antes del uso: El aire puede entraparse en el sistema hidráulico.

#### PARA PURGAR EL AIRE DEL SISTEMA HIDRÁULICO:

- a. Gire la perilla #44 en la parte superior del conjunto del mango #59 en el sentido de las agujas del reloj hasta que ésta esté apretada. Ahora gírela en el contrasentido de las agujas del reloj dos vueltas completas.
- b. Active el pedal de la bomba de pie- artículo #38- aproximadamente 15 veces.
- c. Gire la perilla #44 en la parte superior del conjunto del mango #59 en el sentido de las agujas del reloj hasta que esté apretada.
- d. Active la bomba de pie #38 hasta que el brazo de elevación esté elevado hasta su altura máxima. Usted debe experimentar una corrida completa de la bomba con cada bombeada del pedal #38.
- e. Si usted considera que no se esté recibiendo el golpe incremental completo de la bomba durante cualquier momento de la operación de la bomba, repita los pasos "a" al "d" hasta que se purgue todo el aire del sistema.

## INSTRUCCIONES DE USO



Este símbolo indica una alerta de seguridad y se utiliza en la parte de este manual que versa sobre las INSTRUCCIONES DE USO, con el fin de advertir sobre los peligros de accidentes personales. Observe todas las instrucciones para evitar lesiones o peligros de muerte. **IMPORTANTE:** antes de comenzar a elevar un vehículo, consulte su manual de servicio para conocer las superficies de elevación recomendadas.

#### FORMA DE USO:

1. Para levantar la carga: Gire el mango #44 del conjunto del mango #59 en el sentido de las agujas del reloj hasta que esté apretado. Coloque el gato debajo de la carga. Proceda a bombear el mango #59 para levantar el brazo #38 de levantamiento hasta el nivel de la carga. En le medida que la silla #8 en el extremo del brazo de levantamiento se acerque a la carga, posicione el gato de nuevo, con el fin de que la silla #8 tenga contacto firme con la carga y la carga esté centrada sobre la silla #8. Recuerde que el pedal operación # 38 de la bomba sólo se utiliza para aumentar rápidamente la silla # 8 a la carga. El funcionamiento de la bomba mango de la toma se utiliza para levantar la carga. Levante la carga hasta la altura de trabajo deseada. Coloque los soportes del gato de la capacidad adecuada en los puntos de soporte recomendados por el fabricante, los que brindan un soporte estable para el vehículo levantado. **NO PASE POR DEBAJO DEL VEHÍCULO MIENTRAS LO ELEVA NI CUANDO COLOQUE O RETIRE LAS TORRES!** Una vez que los soportes del gato estén posicionados, gire el mango #44 en la parte superior del conjunto de mango # 59 en una dirección hacia la izquierda MUY LENTAMENTE. Baje la carga hasta que se recargue sobre los soportes del gato. Inspeccione la relación entre los soportes de gato y la carga para asegurar que el montaje esté estable y seguro. Si el montaje no está seguro ni estable, siga los pasos anteriores hasta que esté corregido. NOTA: Una vez que la operación de la bomba de mano ha cesado, el conjunto de mango # 59 se puede bloquear en cualquiera de los tres (3) manejar las posiciones de bloqueo. Típicamente, las posiciones de bloqueo de la manija se utilizan para mover la toma alrededor de la tienda, manteniendo el mango # 59 fuera del camino o la prevención de la manija de ser bombeado.
2. Para bajar la carga: Siga los procedimientos mencionados en la sección de "para levantar la carga" de las INSTRUCCIONES DE OPERACIÓN para levantar la carga fuera de los soportes del gato. Una vez que la carga sea liberada de los soportes del gato, quite los soportes de debajo de la carga y colóquelos lejos del área de trabajo. Girar el mango # 44 en la parte superior de la toma de conjunto de mango # 59 muy lentamente en sentido antihorario hasta que la carga está completamente bajado al suelo. Una vez que la silla de levantamiento del gato se haya despejado de la carga, quite el gato de debajo de la carga. **NO PASE POR DEBAJO DEL VEHÍCULO MIENTRAS LO ELEVA NI CUANDO RETIRA LAS TORRES. PRECAUCIÓN:** Mantenga las manos y los pies lejos del eje de articulación del gato.

## MANTENIMIENTO DE SEGURIDAD



Este símbolo indica una alerta de seguridad y se utiliza en la parte de este manual que versa sobre el MANTENIMIENTO DE SEGURIDAD, con el fin de advertir sobre los peligros de accidentes personales. Observe todas las instrucciones para evitar lesiones o peligros de muerte.

1. Siempre guarde el gato en un área protegida, en donde no quede expuesto a las condiciones climáticas, gases corrosivos, sustancias abrasivas u otros materiales perjudiciales. Previo al uso, este gato deberá estar limpio de agua, nieve, arena, gravilla, aceite, grasa o cualquier otro material ajeno.
2. El gato se debe lubricar en forma periódica a fin de prevenir el desgaste prematuro de sus partes. Se debe aplicar grasa de uso general en todas las articulaciones, las ruedas pivotantes y del eje delantero, el brazo elevador, los pernos pivotantes de la base de la palanca, el sistema de seguridad y las demás superficies de apoyo. Las partes desgastadas resultando de la lubricación inadecuada o faltante no serán elegibles para consideraciones de garantía. **IMPORTANTE:** A fin de prevenir daños en las juntas herméticas y fallas en el dispositivo, no use alcohol, líquido de frenos hidráulicos ni aceite de transmisión en el gato. Use aceite hidráulico AW ISO 32 de Chevron o su equivalente Unocal Unax AW 150.
3. El propietario del gato es responsable de mantener sus etiquetas en buen estado de conservación. Use una solución jabonosa suave para lavar el exterior del gato, sin aplicarla a ninguna de las partes del sistema hidráulico.
4. Verifique el gato antes de usarlo. No use el gato si alguna de sus partes está quebrada, rota, torcida o dañada, ni cuando el sistema hidráulico tenga fugas. No use el gato si presenta alteraciones o es inestable debido a piezas metálicas o partes desajustadas o faltantes. Tome las medidas de corrección apropiadas antes de usar el gato otra vez.

## INSPECCIONE

Se debe realizar una inspección visual previo cada uso del gato, revisando por fugas en el líquido hidráulico y por partes dañadas, flojas o faltantes. Cada gato debe ser inspeccionado inmediatamente por parte de un centro de reparación del fabricante, si éste esté sujeto a un choque o a una carga anormal. Cualquier gato que aparenta ser dañado de cualquier forma, que se encuentre ser desgastado o que opera de forma anormal, DEBE DEJARSE DE USAR hasta que se realicen las reparaciones necesarias por parte de un centro de reparación autorizado del fabricante. Se recomienda que se haga una inspección anual del gato por parte de un centro de reparación autorizado del fabricante y que cualquier parte, calcomanía o etiqueta de advertencia defectuosa sea reemplazada con partes especificadas del fabricante. Una lista de los centros de reparación autorizados está disponible con el fabricante.

---

## ALMACENAMIENTO ADECUADO

Se recomienda que el gato sea almacenado en un lugar seco y que todas las ruedas toquen el piso sobre una superficie relativamente plana.

---

## DIAGNÓSTICO DE AVERÍAS

Importante: Los gatos de servicio son dispositivos autónomos usados para el levantamiento, pero no para el sostenimiento, de una carga vehicular parcial. De acuerdo con la norma de ASME-PALD, de la prueba de sostenimiento de carga: "Una carga no menos que la capacidad nominal ...no deberá más de 1/8" (3.18mm) en el primer minuto, ni un total de .1875" (4.76mm) en 10 minutos." Bajar dentro de este rango se considera como una operación normal y NO es un defecto garantizable.

### PROBLEMA: EL EQUIPO NO LEVANTARÁ LA CARGA.

**ACCIÓN:** Expulsa el aire del sistema hidráulico al seguir el procedimiento bajo LAS INSTRUCCIONES DE OPERACIÓN.

### PROBLEMA: EL EQUIPO NO SOSTENDRÁ LA CARGA O SE SIENTE.

**ACCIÓN:** Expulsa el aire del sistema hidráulico como indicado anteriormente.esponjoso bajo la carga.

### PROBLEMA: EL EQUIPO NO LEVANTARÁ LA CARGA HASTA LA ALTURA NORMAL.

**ACCIÓN:** Expulsa el aire del sistema hidráulico como indicado anteriormente. Revisa que los niveles de aceite no estén ni altos ni bajos.

### PROBLEMA: EL MANGO TIENDE A LEVANTARSE MIENTRAS EL EQUIPO.

**ACCIÓN:** Sube y baja el mango rápidamente varias veces para empujar sostiene una carga. el aceite más allá de las válvulas de cojinete en el aparato de capacidad eléctrica.

### PROBLEMA: EL EQUIPO AÚN NO FUNCIONA.

**ACCIÓN:** Comuníquese con su lugar de compra por los detalles de la garantía de maniobra.

## EQUIPMENT PROCEDIMIENTOS Y DIRECTRICES DE MANEJO DE GARANTÍA PARA EQUIPO DE LEVANTAMIENTO

K-Tool International garantiza que todos los gatos y equipo de servicio relacionado serán libres de defectos en cuanto al material y la mano de obra se refiere por un 2 años posteriores a la fecha original de compra. Esta garantía se le extenderá sólo al comprador detallista original. Si cualquier gato o artículo relacionado con el servicio demuestra ser defectuoso durante dicho periodo, el mismo será reemplazado o reparado, a la opción de K-Tool International, sin cargos. Esta garantía no aplica a daños provenientes de accidentes, sobrecarga, mal uso o uso erróneo, ni aplica a ningún equipo el cual haya sido modificado ni usado con complementos especiales excepto los que sean recomendados. Esta garantía no cubrirá las reparaciones hechas por cualquier entidad que no sea algún Centro de Reparaciones de Equipo de Levantamiento Profesional Autorizado de K-Tool International.

Todos los HD y XD gatos o equipo relacionado con el mantenimiento serán reemplazados o reparados a la discreción de K-Tool International durante el periodo de garantía de 2 años.

Durante el periodo de garantía de 2 años, todos los productos defectuosos presuntos deben ser enviados, con el flete pre-pagado, junto con la comprobación de la fecha de compra, a su Centro de Garantías Autorizado de Equipo de Levantamiento Profesional Autorizado de K-Tool International más cercano. Asegúrese de incluir su nombre, dirección, número telefónico, junto con la información de comprobación de compra, y una breve descripción del defecto presunto. El producto le será devuelto al consumidor, con el flete pre-pagado.

Muchos de los defectuosos presuntos pueden tratarse simplemente al llamar a Centro de Servicio de partes más cercano. Consulte las páginas 15 a 17 por una lista de centros de servicio de garantía autorizados.

En ningún caso será responsable K-Tool International por ningún daño incidental ni consecuencial. La responsabilidad de cualquier reclamo por la pérdida o daños ocasionados por la venta, re-venta o uso de un gato o equipo de servicio relacionado, no deberá de ninguna forma exceder el precio de compra. ALGUNOS ESTADOS NO PERMITEN LA EXCLUSIÓN NI LIMITACIÓN DE LOS DAÑOS INCIDENTALES NI CONSECUCIONALES, ASÍ QUE LA LIMITACIÓN ANTERIOR PUEDE NO APLICAR A USTED.

ESTA GARANTÍA ES LA ÚNICA Y EXCLUSIVA GARANTÍA BRINDADA EN CONEXIÓN CON LA VENTA DEL EQUIPO DE LEVANTAMIENTO PROFESIONAL DE K-TOOL INTERNATIONAL. TODAS LAS DEMÁS GARANTÍAS, PARA INCLUIR CUALQUIER GARANTÍA IMPLICADA O MERCANTIBILIDAD O APTITUD PARA CUALQUIER DESTINO PARTICULAR, SON EXCLUÍDAS.

ESTA GARANTÍA LE BRINDA UNOS DERECHOS LEGALES ESPECÍFICOS Y USTED PODRÁ TAMBIÉN CONTAR CON OTROS DERECHOS LOS CUALES VARÍAN DE ESTADO A ESTADO.

**KTI63186 A**

**CRIC UTILITAIRE DE 10 TONNES**

**GUIDE DU PROPRIÉTAIRE**



**SPÉCIFICATIONS**

Capacité.....	10 Tonnes	Largeur du châssis incluant le support de roulettes pivotantes.....	465 mm (18-5/16 po)
Hauteur minimale .....	160 mm (6-5/16 po)	Longueur du manche.....	1162 mm (45-3/4 po)
Hauteur maximale .....	559 mm (22 po)	Diamètre de la selle.....	149 mm (5-7/8 po)
Longueur.....	1540 mm (60-5/8 po)	Poids pour transport.....	152,9 kg (337 Lbs.)
Largeur du châssis .....	194 mm (7-5/8 po)		

**Conforme à la Norme de Sécurité/ASME PASE-2014**

# AVERTISSEMENTS



Ce symbole indique un danger potentiel. Il est utilisé pour avertir l'utilisateur des risques potentiels de blessures corporelles. Prière de respecter toutes les consignes de sécurité qui suivent ce symbole afin d'éviter les blessures ou la mort potentielles.

## AVERTISSEMENT

AVERTISSEMENT : Ce symbole indique une situation dangereuse qui pourrait causer la mort ou des blessures graves si elle n'est pas évitée.



## IMPORTANT : LIRE CES CONSIGNES AVANT L'UTILISATION

PRIÈRE DE LIRE CES CONSIGNES ATTENTIVEMENT ET DE S'ASSURER DE BIEN COMPRENDRE LES PROCÉDURES D'UTILISATION, LES AVERTISSEMENTS DE SÉCURITÉ ET LES BESOINS EN MATIÈRE D'ENTRETIEN DE L'OUTIL AVANT DE L'UTILISER.

Le propriétaire doit s'assurer que tous les employés lisent ce manuel avant d'utiliser l'outil. Le propriétaire de l'outil doit aussi maintenir ce manuel en bon état et le ranger dans un endroit facilement accessible à tous ceux qui doivent le lire. Si le manuel ou les étiquettes de l'outil sont perdus ou illisibles, communiquer avec K-Tool International pour obtenir un remplacement. Si l'utilisateur ne parle pas couramment le français, les consignes de sécurité et le mode d'emploi de l'outil devront lui être lues à haute voix et être discutées avec l'utilisateur, dans sa langue maternelle, par le propriétaire/acheteur ou une personne désignée, afin d'assurer que l'utilisateur en comprenne bien le contenu.

## LE TYPE DE SITUATIONS DANGEREUSES

### AVERTISSEMENT

L'utilisation de dispositifs de levage portatifs pour automobiles expose l'utilisateur à certains dangers qui ne peuvent pas être évités par des moyens mécaniques, mais seulement en faisant preuve d'intelligence, d'attention et de bon sens. Il est donc essentiel que les propriétaires et les employés qui utiliseront ce dispositif soient prudents, compétents, qualifiés et formés à l'utilisation sécuritaire de l'équipement. Des exemples de dangers comprennent le renversement, le glissement ou la chute soudaine de la charge. Ces dangers sont principalement imputables à une charge mal répartie, une utilisation sur une surface meuble ou inclinée, ou une utilisation à des fins autres que celles pour lesquelles le dispositif a été conçu.

## MÉTHODES POUR ÉVITER LES SITUATIONS DANGEREUSES

### AVERTISSEMENT

- Lire, comprendre et appliquer toutes les consignes avant d'utiliser ce dispositif.
- Inspecter le cric avant chaque utilisation. Ne pas utiliser le cric s'il est endommagé, modifié, en mauvais état, instable en raison de pièces ou de quincaillerie manquantes ou lâches ou s'il y a fuite de fluide hydraulique. Effectuer les réparations ou les réglages nécessaires avant l'utilisation.
- Placer le cric uniquement aux points spécifiés par le constructeur du véhicule.
- L'utilisateur et les personnes présentes doivent porter des lunettes de protection qui répondent aux normes Z87.1 de l'ANSI et celles de l'OSHA.
- Ne pas dépasser la capacité nominale du cric. Ne pas cogner la charge.
- Ce dispositif sert uniquement au levage. Immédiatement après avoir levé le véhicule, placer les chandelles appropriées avant de travailler sur le véhicule.
- Centrer la charge sur la selle. S'assurer de la stabilité de l'installation avant de travailler sur le véhicule.
- Ne pas déplacer le véhicule lorsqu'il est supporté par le cric.
- Ne pas utiliser de matériaux qui peuvent servir de montants, d'entretoises ou d'extendeurs entre le berceau de levage du matériel et la charge.
- Ne pas utiliser d'adaptateurs qui remplacent le berceau de levage du matériel, sauf avec l'autorisation ou fourni par le fabricant du cric.
- Toujours abaisser le cric lentement et prudemment.
- Ce produit contient des produits chimiques reconnus par l'État de la Californie comme causant le cancer, des anomalies congénitales ou d'autres effets nuisibles sur la reproduction. *Se laver minutieusement les mains après avoir utilisé le produit.*
- L'inobservance de ces méthodes peut causer des dommages matériels, des blessures corporelles graves ou mortelles, ou les deux.

## CONSÉQUENCES EN CAS DE SITUATIONS DANGEREUSES

### AVERTISSEMENT

L'inobservance des CONSIGNES D'UTILISATION, des MISES EN GARDE, des CONSIGNES D'ENTRETIEN ainsi que des MÉTHODES POUR ÉVITER LES SITUATIONS DANGEREUSES peut causer des accidents ayant pour conséquences des dommages matériels ou des blessures corporelles graves ou mortelles.

## INSTALLATION

### PRIÈRE DE CONSULTER LA VUE ÉCLATÉE DU PRODUIT DANS LE PRÉSENT MANUEL AFIN D'IDENTIFIER LES PIÈCES.

1. Pour installer le manche (pièce no 59) dans le manchon d'assemblage (pièce no 37), aligner la partie tubulaire du manche (pièce no 42) avec le plus grand orifice du manchon d'assemblage (pièce no 37), puis insérer la tige de retenue (pièce no 46) dans le plus petit orifice du manchon.
2. S'assurer que la tige de retenue (pièce no 46) est en position abaissée/verrouillée avant de l'insérer dans le manchon. Une fois la partie tubulaire du manche (pièce no 42) et la tige de retenue (pièce no 46) bien alignées avec leurs orifices respectifs sur le manchon (pièce no 37), pousser le manche (pièce no 59) dans le manchon (pièce no 37) de manière à ce que la partie tubulaire (pièce no 42) s'introduise dans le mécanisme (pièce no 52) de la soupape de relâchement situé dans la partie inférieure du manchon et que la tige de retenue (pièce no 46) s'introduise dans un des trois orifices du cadre (pièce no 1).
3. Faire pivoter la poignée en « T » du manche (pièce no 59) de manière à ce qu'elle soit parfaitement alignée avec le cric avant de serrer le boulon (pièce no 41) et l'écrou (pièce no 40) et l'écrou (pièce no 39). Serrer le boulon et l'écrou jusqu'à ce que la poignée ne puisse plus pivoter. Libérer la tige de retenue (pièce no 46) en tirant sur le levier et en introduisant le levier dans la fente située dans la partie supérieure du manche (pièce no 59). Le manche devrait maintenant pouvoir être levé et abaissé librement.
4. Pour vérifier l'alignement du manche (pièce no 59) dans le manchon d'assemblage (pièce no 37), s'assurer que la tige de retenue (pièce no 46) s'introduit correctement dans les trois orifices du cadre (pièce no 1). De plus, tourner le bouton de la soupape (pièce no 44) de relâchement (situé sur le dessus du manche (pièce no 59)) vers la gauche puis vers la droite pour vérifier que le joint universel (pièce no 52) situé à l'avant et sous le manchon d'assemblage (pièce no 37) tourne simultanément.
5. Avant l'utilisation : De l'air peut être emprisonné dans le système hydraulique.

#### POUR PURGER L'AIR DU SYSTÈME HYDRAULIQUE :

- a. Tourner le bouton (pièce no 44) situé sur le dessus du manche (pièce no 59) dans le sens horaire, jusqu'à ce qu'il soit bien serré, puis le tourner de deux tours complets dans le sens antihoraire.
- b. Appuyer environ 15 fois sur la pompe à pied (pièce no 38).
- c. Tourner le bouton (pièce no 44) sur le dessus du manche (pièce no 59) dans le sens horaire, jusqu'à ce qu'il soit bien serré.
- d. Appuyer sur la pompe (pièce no 38) à pied jusqu'à ce que le bras de levage atteigne la hauteur maximale. Chaque pression de la pompe à pied (pièce no 38) devrait produire un mouvement de levée complet et uniforme.
- e. Répéter les étapes « a » à « d » jusqu'à ce que l'air soit complètement purgé du système.

## MODE D'EMPLOI



Ce symbole sert à identifier les risques de blessures dans la rubrique **MODE D'EMPLOI**. Suivre les consignes afin d'éviter les risques de blessure ou de mort. **IMPORTANT:** Avant d'effectuer une tentative de levage d'un véhicule quelconque, consulter le manuel du propriétaire du véhicule pour en connaître les points d'appuis recommandés par le constructeur.

1. Pour lever la charge : Tourner le bouton (pièce no 44) dans la partie supérieure du manche (pièce no 59) dans le sens des aiguilles d'une montre jusqu'à la butée. Placez le cric sous la charge. Passez à pomper du manche (pièce no 59) ou à pied (pièce no 38) afin d'augmenter le bras de levage à la charge. Comme la selle (pièce no 8) à la fin du bras de levage se rapproche de la charge, repositionner la prise si la selle (pièce no 8) prendra contact avec la charge fermement et la charge est centrée sur la selle (pièce no 8). Assurez-vous que la selle (pièce no 8) est correctement positionnée. Rappelez-vous que l'opération (pièce no 38) de la pompe à pédale est utilisée uniquement à augmenter rapidement la selle (pièce no 8) à la charge. Le fonctionnement de la pompe de la poignée de la prise est utilisée pour soulever la charge. Soulever la charge à la hauteur de travail souhaitée. Lieu jack stands des capacités à l'véhicule recommandée par le fabricant zones de soutien qui fournissent un support stable pour le véhicule soulevé. **NE PAS SE GLISSER SOUS LE VÉHICULE PENDANT LE LEVAGE DU VÉHICULE OU PENDANT LE RETRAIT DES CHANDELLES!** Une fois les chandelles sont positionnés, tournez le bouton (pièce no 44) dans la partie supérieure du manche (pièce no 59) dans le sens antihoraire très lentement. Abaisser la charge de se reposer sur les chandelles. Étudier la relation entre les chandelles et charger pour s'assurer que la configuration est stable et sûr. Si l'installation n'est pas stable ni sûr, suivez les étapes précédentes jusqu'à ce que corrigé. NOTE. Une fois que le fonctionnement de la pompe à main a cessé, l'ensemble du manche (pièce no 59) peut être verrouillé dans l'une des trois (3) traiter les positions de verrouillage. Typiquement, les positions de blocage de la poignée sont utilisés pour déplacer la prise autour de la boutique, en maintenant du manche (pièce no 59) de la route ou de prévention de la poignée d'être pompé.
2. Pour abaisser la charge : Suivre les directives de la section « Pour lever la charge » des DIRECTIVES D'UTILISATION afin de soulever la charge au-dessus des chandelles. Une fois que la charge n'est plus soutenue par les chandelles, retirer les chandelles et les mettre à l'écart de la surface de travail. Tournez le bouton (pièce no 44) dans la partie supérieure de l'ensemble de la poignée de la prise (pièce no 59) très lentement dans le sens antihoraire jusqu'à ce que la charge est complètement abaissée au sol. Une fois que la selle du cric est libérée de la charge, retirer le cric. **NE PAS SE GLISSER SOUS LE VÉHICULE PENDANT LE LEVAGE DU VÉHICULE OU PENDANT LE RETRAIT DES CHANDELLES! MISE EN GARDE :** Garder les mains et les pieds à l'écart du mécanisme à charnière du cric.

## ENTRETIEN PRÉVENTIF



Ce symbole sert à identifier les risques de blessures dans la rubrique ENTRETIEN PRÉVENTIF. Suivre les consignes afin d'éviter les risques de blessure ou de mort.

1. Toujours ranger le cric dans un endroit bien protégé des intempéries, des vapeurs corrosives, de la poussière abrasive ou de tout autre élément dommageable. Avant l'utilisation, le cric doit être nettoyé afin d'être exempt d'eau, de neige, de sable, de gravier, d'huile, de graisse ou d'autres corps étrangers.
2. Le cric doit être lubrifié périodiquement afin d'éviter l'usure prématurée des pièces. Une graisse à usage général doit être appliquée sur tous les embouts graisseurs, les roulettes, l'essieu avant, le bras de levage, l'axe d'articulation du support du manche, le mécanisme de dégagement et toutes les surfaces portantes. Les pièces usées résultant d'une lubrification insatisfaisante ou d'aucune lubrification ne sont pas admissibles à la garantie. **IMPORTANT:** Afin de ne pas endommager les joints d'étanchéité et entraîner le bris du cric, ne jamais utiliser d'alcool, de liquide pour freins ou d'huile pour transmission dans le cric. Utiliser l'huile de chevron hydraulique AW ISO 32 ou son équivalent Unocal Unax AW 150.
3. Il incombe au propriétaire du cric de garder propres et lisibles les étiquettes du cric. Laver les surfaces externes du cric à l'aide d'un savon doux, tout en évitant les pièces hydrauliques mobiles.
4. Une inspection visuelle du cric devrait être effectuée avant chaque utilisation. Ne pas utiliser le cric si des pièces présentent des signes de dommages tels que des fissures, des fuites ou des pièces endommagées, déformées ou manquantes. Ne pas utiliser le cric si des pièces sont manquantes, lâches ou ont été modifiées d'une façon quelconque. Effectuer les correctifs nécessaires avant d'utiliser le cric à nouveau.

## VÉRIFICATION

Le propriétaire et/ou utilisateur doit posséder une compréhension des directives de fonctionnement et des mises en garde du fabricant, avant d'utiliser ce cric utilitaire. Le personnel impliqué dans l'utilisation de cette pièce d'équipement doit être prudent, compétent, bien entraîné et qualifié au fonctionnement sécuritaire et à l'utilisation adéquate de l'équipement, au moment de l'entretien des véhicules et de leurs composantes. On devrait insister particulièrement sur la compréhension des renseignements touchant les mises en garde. Si l'utilisateur ne parle pas couramment l'anglais, les directives du fabricant et les mises en garde devraient être lues et discutées par l'acheteur /propriétaire avec l'utilisateur dans sa langue maternelle, pour s'assurer de la bonne compréhension du contenu par l'utilisateur. Le propriétaire et / ou l'utilisateur doit étudier et conserver les directives du fabricant, pour référence éventuelle. Relativement aux étiquettes de mises en garde et aux manuels de directives, le propriétaire et / ou l'utilisateur est responsable de s'assurer qu'ils soient maintenus lisibles et intacts. Les étiquettes de remplacement et la littérature sont disponibles auprès du fabricant.

## ENTREPOSAGE ADÉQUAT

Il est conseillé d'entreposer le cric dans un endroit sec; toutes les roues doivent être en contact avec le sol sur une surface relativement rigide.

## DÉPANNAGE

Important : Les crics de levage sont des mécanismes autonomes qui servent à soulever des charges et non à soutenir une charge partielle de véhicule. Conformément à normes de l'ASME-PALD, portant sur le test de soutien d'une charge : « Une charge qui ne dépasse pas la capacité nominale...ne s'abaissera pas de plus 1/8 po (3,18 mm) la première minute, et ne s'abaissera pas de plus de 0,1875 po (4,76) au bout de 10 minutes. » Une fuite en-deçà de cette marge est considérée normale et n'est pas considérée comme un vice de fabrication pouvant se réclamer de la garantie.

**PROBLÈME: L'UNITÉ NE LÈVERA PAS LA CHARGE.**

**ACTION:** Purger l'air du système hydraulique en suivant la procédure selon la configuration.

**PROBLÈME: L'UNITÉ NE SUPPORTERA PAS LA CHARGE OU EST 'SPONGIEUSE' SOUS LA CHARGE.**

**ACTION:** Purger l'air du système hydraulique comme mentionné ci-dessus.

**PROBLÈME: L'UNITÉ NE LÈVERA PAS À HAUTEUR COMPLÈTE.**

**ACTION:** Purger l'air du système hydraulique comme mentionné ci-dessus ou vérifier le niveau de l'huile dans le réservoir.

**PROBLÈME: LA POIGNÉE TEND À AUGMENTER VERS LE HAUT TANDIS QUE L'UNITÉ EST SOUS LA CHARGE.**

**ACTION:** Pompez la poignée rapidement plusieurs fois de pousser l'huile après des robinets à tournant sphérique dans l'unité de puissance.

**PROBLÈME: L'UNITÉ NE FONCTIONNE TOUJOURS PAS.**

**ACTION:** Communiquez avec l'endroit où l'achat a été effectué pour des détails sur la gestion de la garantie.

## PROCÉDURES ET DIRECTIVES DE TRAITEMENT AU TITRE DE LA GARANTIE POUR L'ÉQUIPEMENT DE LEVAGE HD ET XD

K-Tool International garantit que tous les crics et équipements de service reliés seront exempts de défauts dans le matériel et la main-d'œuvre, pendant une période de 2 ans, suivant la date d'achat originale. Cette garantie n'est étendue qu'à l'acheteur original au détail. Si tout cric ou élément de service relié est défectueux pendant cette période, il sera remplacé ou réparé sans frais, selon l'option de K-Tool International. Cette garantie ne s'applique pas aux dommages d'accident, de surcharge, mauvaise utilisation ou abus et elle ne s'applique pas non plus à tout équipement qui a été modifié ou utilisé avec des fixations particulières, autres que celles recommandées. Cette garantie ne couvre pas les réparations effectuées par quiconque n'étant pas un Centre de service autorisé de l'équipement de levage professionnel K-Tool International.

Tous les HD et XD crics ou équipements de service reliés seront remplacés ou réparés, selon l'option de K-Tool International, pendant la période de garantie de 2 ans.

Pendant la période de garantie de 2 ans, tous les produits prétendus défectueux doivent être expédiés, frais de transport prépayés, avec la preuve de la date d'achat, à votre Centre professionnel autorisé de garantie d'équipement de levage K-Tool International. Assurez-vous d'inclure votre nom, adresse et numéro de téléphone avec l'information de preuve d'achat et une brève description du défaut prétendu. Le produit sera retourné au client, frais de transport prépayés.

Plusieurs défauts prétendus peuvent simplement être gérés en appelant votre Centre de service pour des pièces. Voir les pages 15 - 17 pour la liste des centres de service autorisés au titre de la garantie.

En aucun cas, K-Tool International ne sera responsable des dommages indirects ou consécutifs. La responsabilité de toute réclamation pour perte ou dommage découlant de la vente, revente ou utilisation d'un cric ou de l'équipement de service relié, ne devra en aucun cas dépasser le prix d'achat. CERTAINES JURIDICTIONS NE PERMETTENT PAS L'EXCLUSION OU LA LIMITATION DE RESPONSABILITÉ POUR LES DOMMAGES INDIRECTS OU CONSÉCUTIFS, LA LIMITATION CI-DESSUS PEUT NE PAS VOUS CONCERNER.

CETTE GARANTIE EST LA SEULE GARANTIE EXCLUSIVE FOURNIE EN LIEN AVEC LA VENTE D'UN ÉQUIPEMENT DE LEVAGE PROFESSIONNEL K-TOOL INTERNATIONAL. TOUTES LES AUTRES GARANTIES, Y COMPRIS TOUTE GARANTIE IMPLICITE DE QUALITÉ MARCHANDE OU D'ADÉQUATION À UN USAGE PARTICULIER, SONT EXCLUES.

CETTE GARANTIE VOUS DONNE DES DROITS JURIDIQUES PRÉCIS ET VOUS POUVEZ AUSSI AVOIR D'AUTRES DROITS QUI PEUVENT VARIER D'UN ÉTAT (OU D'UNE PROVINCE) À L'AUTRE.

**LIST OF AUTHORIZED WARRANTY SERVICE CENTERS / LISTA DE CENTROS DE SERVICIO AUTORIZADOS / LISTE DES CENTRES DE SERVICE AUTORISÉS AU TITRE DE LA GARANTIE :**

**ALABAMA**

SOUTHEASTERN JACK • 500 4TH AVENUE NORTH • BIRMINGHAM, AL 35204 • (205) 252-1511

**ARIZONA**

TIRE EQUIPEMENT SERVICE • 4002 E. ELWOOD ST., STE. 4. • PHEONIX, AR 85040 • (602) 437-0499

**ARKANSAS**

CLARKS HYDRAULIC SERVICE • 2901 CONFEDERATE BLVD. • LITTLE ROCK, AR 72206 • (501) 375-1252

**CALIFORNIA**

JACK-X-CHANGE • 1609 N. ORANGETHORPE WAY • ANAHEIM, CA 92801 • (714) 871-4966

J-MRK'S T.E.A.M REPAIR • 945 RAMONA AVE. • SPRING VALLEY, CA 91977 • (619) 469-6275

EGGIMAN'S HYDRAULIC GARAGE • 1112 E. HARDING WAY • STOCKTON, CA 95205 • (209) 465-2870

AAA HYDRAULICS • 511A HARBOR BLVD. • W. SACRAMENTO, CA 95691 • (916) 617-2656

CT&S • 1805 E. MAIN ST., STE. E • VISALIA, CA 93292 • (559) 623-2157

**COLORADO**

WILLIAM'S SALES & SERVICE • 11380 W. EXPOSITION AVE. • LAKEWOOD, CO 80226 • (303) 985-8868

**CONNECTICUT**

TOOL & EQUIP SERV SOLUTIONS • 2554 STATE ST. • HAMDEN, CT 06517 • (203) 248-7553

**FLORIDA**

P & H HYDRAULICS • 6530 TRIKEY ST. • JACKSONVILLE, FL 32219 • (904) 781-3558

TRI-CITY HYDRAULICS • 4628 N. FLORIDA AVE. • TAMPA, FL 33603 • (813) 232-1280

J. R. JACK & EQUIP REPAIR • 4513 CLEMENTS RD. • LAKELAND, FL 33811 • (863) 646-8087

R & R TOOL REPAIR • 13591 LINDEN DR. • SPRING HILL, FL 34609 • (352) 263-3587

STIRLING JACK SERVICE • 2110 S.W. 56TH AVE. • WEST PARK, FL 33023 • (954) 987-6910

**GEORGIA**

INDUSTRIAL CONTROLS • 1710 EASTMAN DR. • TIFTON, GA 31793 • (229) 386-2929

BOB'S HYDRAULIC REPAIR • #8 BROWN FOX DR. • ROME, GA 30165 • (706) 234-4471

TOOL SERVICE CO. • 178 MARBLE MILL RD. • MARIETTA, GA 30060 • (404) 524-4249

**HAWAII**

C & C AIR & HYDRAULICS • 94-148 LEOWAENA ST. BLDG.T • WAIPAHU, HI 96797 • (808) 671-8598

**ILLINOIS**

PRO-POINT CO. • 5328 GRAND AVE. • DOWNERS GROVE, IL 60515 • (630) 852-7233

HYDRAULIC SPECIALTY, INC. • 1300 WEST ELM ST. • WEST FRANKFORT, IL 62896 • (618) 937-4099

**INDIANA**

ABC SPECIALTY CO. • 1075 KENWOOD AVE. • FORT WAYNE, IN 46805 • (260) 483-8913

TOOLS & EQUIPMENT SERVICE • 6718 EAST 38TH ST. • INDIANAPOLIS, IN 46226 • (317) 632-2208

B&K HYDRAULICS • 2184 S. SALEM RD. • MONROE, IN 46772 • (260) 592-7122

**IOWA**

HYDRA QUIP • 3400 DELAWARE AVE. • DES MOINES, IA 50313 • (515) 265-1453

BROZENE HYDRAULICS • 1400 MT. PLEASANT • BURLINGTON, IA 52601 • (319) 752-4017

**KANSAS**

ACME HYDRAULICS • 815 KANSAS AVE. • KANSAS CITY, KS 66105 • (913) 321-6385

**KENTUCKY**

PEMBERTON TOOL REPAIR • 822 EXETER AVE. • MIDDLESBORO, KY 40965 • (606) 248-7907

**LOUISIANA**

EAGLE SERVICE COMPANY • 2224 LEE ST. • ALEXANDRIA, LA 71301 • (318) 445-6140

**MAINE**

B & M HYDRAULIC JACK REPAIR • 576 MAIN ST. • MADAWASKA, ME 04756 • (207) 728-6713

**MARYLAND**

HYDRAULIC SERVICE, INC • 3304 BARCLAY ST. • BALTIMORE, MD 21218 • (410) 467-9459



---

**MASSACHUSETTS**

BOSTON HYDRAULICS • 1601 COLUMBUS AVE., BOX 190744 • BOSTON, MA 02119 • (617) 427-2200

---

**MICHIGAN**

GRAND VALLEY HYDRAULICS • 6703 18TH AVE., STE. G • JENISON, MI 49428 • (616) 662-1992  
HYDRAULICS UNLIMITED • 2091 SOUTH HURON RD. • KAWKAWLIN, MI 48631 • (989) 686-3594  
KIRK'S AUTOMOTIVE • 9330 ROSELAWN ST. • DETROIT, MI 48204 • (313) 933-7030  
K-TOOL INTERNATIONAL • 31133 WIXOM RD. • WIXOM, MI 48393 • (800) 762-6002, ext. 4149  
• www.ktoolinternational.com • Support@Ktoolinternational.com

---

**MINNESOTA**

TOOL WAREHOUSE INC. • 9 LINCOLN AVE. S.E. • ST. CLOUD, MN 56304 • (320) 253-7150  
TOOL WAREHOUSE INC • 3410 EAST 42ND ST. • MINNEAPOLIS, MN 55406 • (612) 722-4260

---

**MISSISSIPPI**

M & W HYDRAULIC • 4626 VAN WINKLE PARK DR. • JACKSON, MS 39209 • (601) 922-4418

---

**MISSOURI**

ARROW HYDRAULICS • 5231 MANCHESTER RD. • ST. LOUIS, MO 63110 • (314) 371-2358  
A & B ELECTRIC CO. • 32553 WEST 119TH ST. • EXCELSOR SPRINGS, MO 64024 • (816) 630-8359  
TOOL SERVICE CENTER • 2431 RAYMOND DR. • ST. CHARLES, MO 63301 • (636) 940-2525  
HEARTLAND PNEUMATICS • 3527-C PERRYVILLE RD. • CAPE GIRARDEAU, MO 63701 • (573) 334-9085

---

**MONTANA**

NORTHERN HYDRAULICS • 2600 17TH ST. NE • BLACK EAGLE, MT 59414 • (406) 761-8079

---

**NEBRASKA**

FLOHR ELECTRIC SERVICE • 4356 SO. 90TH ST. • OMAHA, NE 68127 • (402) 331-6863

---

**NEW HAMPSHIRE**

AMERICAN HYDRAULIC CORP. • 1064 GOFFS FALLS RD. • MANCHESTER, NH 03108 • (603) 623-5444

---

**NEW JERSEY**

COUGAR ELECTRONICS • 622 BROADWAY • LONG BRANCH, NJ 07740 • (732) 870-3302  
METRO HYDRAULIC JACK • 1271 MC CARTER HIGHWAY • NEWARK, NJ 07104 • (973) 350-0111

---

**NEW MEXICO**

A-ONE EQUIPMENT LTD. • 1108 RHODE ISLAND N.E. • ALBUQUERQUE, NM 87108 • (505) 256-0074

---

**NEW YORK**

ACE HYDRAULIC SERVICE • 6720 VIP PARKWAY • SYRACUSE, NY 13211 • (315) 454-8989  
HYDRAULIC JACK/CYLINDER REPAIR • 13457 GENESEE ST. • ALDEN, NY 14004 • (716) 937-6008  
AUTOMATIC REPAIR • 130 FLORIDA ST. • FARMINGDALE, NY 11735 • (631) 420-0103

---

**NORTH CAROLINA**

SOUTHERN HYDRAULIC SERVICE • 6914 STATESVILLE RD. • CHARLOTTE, NC 28269 • (704) 597-9244  
CAROLINA TOOL REPAIR • 807 HUFFMAN ST. • GREENSBORO, NC 27405 • (336) 275-6124

---

**NORTH DAKOTA**

TOOL WAREHOUSE INC. • 127 WEST MAIN AVE. • WEST FARGO, ND 58078 • (701) 282-6151

---

**OHIO**

MATS EQUIPMENT CO. INC. • 51 PIERCE AVE. • WEST CARROLLTON, OH 45449 • (937) 859-8057  
DINGER'S TOOL SERVICE • 22540 STIVERSON RD. • SUGAR GROVE, OH 43155 • (740) 746-0240  
A & A HYDRAULIC REPAIR • 5301 W. 161ST ST. • CLEVELAND, OH 44142 • (216) 362-4000

---

**OKLAHOMA**

HYDRAULIC EQUIPMENT CO. • 2800 WEST CALIFORNIA, STE. A • OKLAHOMA CITY, OK 73107 • (405) 235-3318

---

**OREGON**

KARN REPAIR SERVICE • 1800 N.W. 169TH PLACE, STE. D300 • BEAVERTON, OR 97006 • (503) 690-9500

---

**PENNSYLVANIA**

HYDRAULIC IND. SUPPLY • HOLLY & MADISON AVE. BLDG #1 • CLIFTON HEIGHTS, PA 19018 • (610) 284-2100  
HUMPHREY'S HYDRAULICS • 2214 HUCKLEBERRY RD. • ALLENTOWN, PA 18104 • (610) 435-9287

---

**SOUTH CAROLINA**

AIR & HYDRAULIC SERVICE • 315 HAWKINS RD. • TRAVELERS REST, SC 29690 • (866) 867-5359

---

**SOUTH DAKOTA**

ALL-AROUND AUTO LLC • 105 ZIEBACH ST. • BELLE FOURCHE, SD 57717 • (605) 723-6272

---

**TENNESSEE**

AUTHORIZED EQUIPMENT SERVICE • 812 POLK AVE. • MEMPHIS, TN 38126 • (901) 774-0850  
LUBRICATION EQUIPMENT • 2501 MITCHELL ST. • KNOXVILLE, TN 37917 • (865) 525-8401

---

**TEXAS**

AAA PNEUMATICS & SUPPLY • 907 EDEN ROC ST. • VICTORIA, TX 77904 • (361) 573-9920  
STAR HYDRAULIC & TOOL SERVICE • 7012 LONG POINT • HOUSTON, TX 77055 • (713) 681-4105  
VMW MAINTENANCE SOLUTIONS • 2328 BLANCO RD. • SAN ANTONIO, TX 78212 • (210) 736-4285  
HYDRAULIC SERVICE & SUPPLY • 100 HOWELL ST. • DALLAS, TX 75207 • (214) 748-6015  
WATCO EQUIPMENT SERVICES • 6005 MILWEE ST., STE. 706 • HOUSTON, TX 77092 • (713) 290-9033

---

**UTAH**

GUSTIN HYDRAULIC • 151 W. 2125 SOUTH • SALT LAKE CITY, UT 84115 • (801) 487-0624

---

**VIRGINIA**

JACK-MAN • 110 ANN ST. • MADISON HEIGHTS, VA 24572 • (434) 847-6963  
HYDRAULIC SERVICE COMPANY • 3215 VICTORY BLVD. • PORTSMOUTH, VA 23702 • (757) 487-2513  
SARVERS HYDRAULICS • 2550 JOHNSON AVE. • ROANOKE, VA 24017 • (540) 344-0799

---

**WASHINGTON**

SPOKANE PUMP • 3626 E. TRENT AVE. • SPOKANE, WA 99202 • (509) 535-9771  
UNIVERSAL REPAIR • 1611 BOYLSTON AVE. • SEATTLE, WA 98122 • (206) 322-2726

---

**WEST VIRGINIA**

GILLETTE REPAIR SERVICE • ROUTE 8, BOX 128-A • FAIRMONT, WV 26554 • (304) 366-3119

---

**WISCONSIN**

AFI DIRECT SERVICES • 7515 S. 10TH ST. • OAK CREEK, WI 53154 • (414) 764-1160

---

**CANADA****ALBERTA**

PRECISION HYDRAULICS • 940-48 AVE. SE • CALGARY, ALBERTA T2G 5B1 • (403) 243-5997  
DAN'S POWER TOOL REPAIR • 8149 WAGNER RD. NE • EDMONTON, ALBERTA T6E 4N6 • (780) 490-1955 OR (780) 490-1956

---

**BRITISH COLUMBIA**

RAMTORC TOOLS, INC. • 160-11960 HAMMERSMITH WAY • RICHMOND, BRITISH COLUMBIA V7A 5C9 • (604) 271-3220

---

**MANITOBA**

ACCUTOOL SERVICE • 465 LUCAS AVE. • WINNEPEG, MANITOBA R3C 2E6 • (204) 772-6523

---

**ONTARIO**

MONARCH REBUILDING, INC. • 97 BESSEMER RD. UNIT 5 • LONDON, ONTARIO N6E 1P9 • (519) 681-5640

---

**QUEBEC**

INSTRUMENT SALES & SERVICE • 6059 DE MAISONNEUVE BLVD. • W. MONTREAL, QC H4A 3R8 • (514) 481-8111  
MINI HYDRAULIQUE INC. • 2732 RUE DE LA FAUNE • QUEBEC, QC G3E 1H4 • (418) 843-6177  
MR. TANGUAY & FILS • 1110 CROISSANT CLAIRE • LACHINE, QUEBEC H8S 1A1 • (514) 933-8073 OR (514) 639-8825

---